

Universitet och högskolor

Grundutbildning: Sökande och antagna till universitet och högskolor höstterminen 2003

Higher Education. Undergraduate education: Applicants and admitted to higher education for the autumn term 2003

I korta drag

Antal sökande till universitet och högskolor ökar

Hösten 2003 sökte 106 700 personer, som inte tidigare studerat i högskolan, till universitet och högskolor. Det är en ökning med 2 procent jämfört med höstterminen 2002. Dessutom sökte 195 200 som redan tidigare studerat i högskolan, vilket är en ökning med 6 procent jämfört med hösten 2002.

Av de sökande som inte tidigare studerat i högskolan var 58 procent kvinnor. Andelen kvinnor har legat runt 60 procent ända sedan hösten 1995.

Lägre andel söker direkt efter gymnasiet

Antalet sökande 19-åringar som kommer direkt från gymnasiet har sedan hösten 1997 minskat i förhållande till övriga åldersgrupper som inte tidigare studerat i högskolan. Minskningen av antalet 19-åringar kan inte förklaras av årskullarnas storlek. Under de senaste sju åren har andelen sökande 19-åringar i förhållande till befolkningen i samma ålder minskat markant, från 29,7 procent hösten 1997 till 20,1 procent hösten 2003.

Antal antagna minskar bland dem som inte tidigare studerat i högskolan

Fram till månadsskiftet augusti/september antogs 56 400 personer som inte tidigare studerat i högskolan. Det är en minskning med 3 procent jämfört med höstterminen 2002. Av dessa var 57 procent kvinnor, vilket är likvärdigt med tidigare höstterminer.

Totalt antogs 197 000 sökande, vilket är en ökning med 2 procent jämfört med förra hösten. Sedan höstterminen 1997 har det totala antalet antagna ökat från 150 000 till 197 000, vilket är en ökning med 31 procent.



Kontaktperson: Torbjörn Lindqvist, HsV,
tfn 08-563 087 07,
E-post: torbjorn.lindqvist@hsv.se



Statistiska centralbyrån
Statistics Sweden

Kontaktpersoner: Per Åslund, SCB,
tfn 019-17 67 61, E-post: per.aslund@scb.se
Anna Gärdqvist, SCB, tfn 019-17 65 45,
E-post: anna.gaerdqvist@scb.se

Statistiken har producerats av SCB på uppdrag av Högskoleverket, som ansvarar för officiell statistik inom området.

ISSN 1404-5893 Serie UF – Utbildning och forskning – UF 46 SM 0301. Utkom den 27 november 2003.
Tidigare publicering: Se avsnittet Fakta om statistiken.
Utgivare av Statistiska meddelanden är Svante Öberg, SCB.

Lägre andel antagna

Av de sökande som inte tidigare studerat i högskolan antogs 53 procent hösten 2003, vilket är en minskning med drygt 2 procentenheter jämfört med hösten 2002. Sedan hösten 1997 har dock andelen ökat från 39 till 53 procent.

Även bland de sökande som tidigare studerat i högskolan har andelen som antas minskat något jämfört med hösten 2002 (från 73 till 72 procent). Andelen är dock hög jämfört med tidigare år.

Flest sökande till lärarutbildningen

Av sammantaget 67 900 behöriga förstahandssökande till de olika yrkesexamensprogrammen var 14 300, eller 21 procent, sökande till *lärarutbildningen*. *Civilingenjörsutbildningen* följde därefter med 9 400, eller 14 procent av de sökande.

Förutom yrkesexamensprogrammen finns ett stort antal övriga program. Till dessa sökte i första hand 48 400 behöriga, varav 11 500 till utbildningar med inriktning mot *företagsekonomi, handel och administration*. Även förra hösten hade denna inriktning flest behöriga förstahandssökande.

Högre andel antas på sitt förstahandsval

Sedan hösten 1997 har andelen som kommer in på sitt förstahandsval på program ökat. Av de antagna som inte tidigare studerat i högskolan antogs 74 procent på sitt förstahandsval hösten 2003 jämfört med 57 procent 1997. För samtliga antagna var motsvarande siffra 74 procent hösten 2003, jämfört med 61 procent 1997.

Andelen som antagits på sitt förstahandsval var högre för män än för kvinnor. Fram till hösten 2000 var andelen lika, men sedan hösten 2001 har skillnaden mellan könen ökat.

Stor konkurrens om platserna på psykolog-, sjukgymnast- och läkarutbildningen

Flest behöriga förstahandssökande per antagen hade utbildningen till *psykolog* (7,4 behöriga förstahandssökande per antagen), *sjukgymnast* (6,7), *läkare* (6,7), *logoped* (6,1) och *arkitekt* (5,3). Det var i stort sett samma program som hade högst sökandetryck hösten 2002. Jämförelsen avser yrkesexamensprogram med minst 100 antagna.

För alla yrkesexamensprogram sammantagna fanns det 1,9 behöriga förstahandssökande per antagen, vilket är likvärdigt med höstterminen 2002.

Högt sökandetryck på utbildningsprogram med inriktning mot hälso- och sjukvård samt social omsorg

Sammantaget fanns, höstterminen 2003, 114 700 behöriga förstahandssökande till utbildningsprogram (yrkesprogram och övriga program sammantagna). Dessa kan fördelas efter utbildningens inriktning enligt Svensk utbildningsnomenklatur (SUN 2000).

Flest behöriga förstahandssökande hade *samhällsvetenskap, juridik, handel och administration* (34 900), *hälso- och sjukvård samt social omsorg* (29 700), *teknik och tillverkning* (19 600) samt *pedagogik och lärarutbildning* (16 000).

Utbildningar med inriktning mot *Lant- och skogsbruk samt djursjukvård* hade högst sökandetryck (3,0 behöriga förstahandssökande per antagen). Därefter kom *hälso- och sjukvård samt social omsorg* med 2,7. Något lägre ”söktryck” fanns för området *samhällsvetenskap, juridik, handel och administration* (2,2).

Innehåll

Statistiken med kommentarer	4
Sökande	4
Ålder	5
Kön	6
Antagna	7
Ålder	8
Kön	9
Behöriga förstahandssökande och antagna	10
Program	10
Universitet och högskolor	13
Med facit i hand	14
Resultat av antagningsprocessen höstterminen 2002	14
Tabeller	15
Tabell 1. Nettoantal sökande per ålder och kön, höstterminen 2003	15
Tabell 2. Nettoantal antagna per ålder och kön, höstterminen 2003	16
Tabell 3. Sökande och antagna som ej tidigare studerat i högskolan, fördelade på program/kurs och kön per högskola, höstterminen 2003	17
Tabell 4. Antal behöriga förstahandssökande till program och kurs, och därav ej tidigare i högskolan, efter universitet/högskola och antagningsresultat höstterminen 2003	20
Tabell 5. Antal behöriga förstahandssökande till program, indelat efter SUN-inriktning och ålder, höstterminen 2003	23
Tabell 6a. Antal behöriga förstahandssökande och antagna till yrkesexamensprogram, efter typ av yrkesexamensprogram och kön, höstterminen 2003	27
Tabell 6b. Antal behöriga förstahandssökande och antagna till program, indelat efter SUN-inriktning och kön, höstterminen 2003	29
Tabell 7a. Antal behöriga förstahandssökande och antagna till yrkesexamensprogram, höstterminerna 1999-2003	34
Tabell 7b. Antal behöriga förstahandssökande och antagna till program, indelat efter SUN-inriktning, höstterminerna 1999-2003	36
Tabell 8. Nettoantal sökande, antagna respektive registrerade per kön och ålder, höstterminen 2002	42
Tabell 9. Nettoantal sökande och antagna fördelade på tidigare högskolestudier och registrering per högskola, höstterminen 2002	43
Fakta om statistiken	44
Detta omfattar statistiken	44
Definitioner och förklaringar	44
Så görs statistiken	45
Statistikens tillförlitlighet	45
Bra att veta	45
Annan statistik	46
In English	47
Summary	47
Applicants	47
Admitted	48
List of tables	48
List of terms	49

Statistiken med kommentarer

Sökande

Hösten 2003 sökte 106 700 personer, som inte tidigare studerat i högskolan, till utbildningar vid universitet och högskolor. Det är en ökning med drygt 1 600, eller 2 procent, jämfört med föregående hösttermin. I antalet sökande ingår sökande både till hela utbildningsprogram och till fristående kurser.

Det totala antalet sökande fortsätter att öka. Jämfört med hösten 2002 har antalet ökat med drygt 12 500, eller 4 procent. Som man kan se i tabblån nedan har de som tidigare studerat i högskolan ökat under de senaste fem åren, medan de som inte tidigare studerat har minskat under samma period.

Antal sökande, varav kön i procent, höstterminerna 1995–2003¹

HT	Sökande			tidigare i högskolan			ej tidigare i högskolan		
	Totalt	kvinnor	män	Totalt	kvinnor	män	Totalt	kvinnor	män
1995	248 000	60	40	143 000	60	40	106 000	60	40
1996	274 000	61	39	161 000	62	38	113 000	60	40
1997	291 000	61	39	167 000	62	38	124 000	60	40
1998	288 000	61	39	169 000	62	38	119 000	60	40
1999	289 000	62	38	168 000	63	37	121 000	60	40
2000	283 000	63	37	173 000	65	35	110 000	60	40
2001	269 000	63	37	168 000	65	35	101 000	60	40
2002	289 000	62	38	184 000	64	36	105 000	59	41
2003	302 000	61	39	195 000	63	37	107 000	58	42

¹ För varje år har fler högskolor anslutits till de antagningssystem som finns, vilket kan göra det svårt med jämförelser över en längre tid. Se avsnittet *Fakta om statistiken* på sidan 44.

Förutom de sökande som inte tidigare studerat i högskolan finns ett stort antal sökande som redan har studerat i högskolan. Dessa sökande konkurrerar om platser på program och kurser med de sökande som inte tidigare studerat. Hösten 2003 sökte sammanlagt 195 200 som någon gång tidigare studerat i högskolan, vilket är en ökning med 6 procent jämfört med föregående hösttermin.

Av de sökande som tidigare studerat hade 134 300 (69%) studerat under läsåret 2002/2003, 19 000 (10%) hade studerat läsåret 2001/2002 men haft studieuppehåll 2002/2003. Slutligen hade 41 800 (21%) gjort ett längre uppehåll och inte studerat under de närmast föregående två åren.

Av samtliga sökande som tidigare studerat i högskolan hade 26 procent minst en examen inom högskolesystemet sedan tidigare. Denna andel är oförändrad jämfört med föregående hösttermin.

Ansökningar inom VHS och LANT

Den statistik som redovisas i detta Statistiska meddelande (SM) omfattar samtliga sökande och antagna, via VHS:s samordnade antagning och LANT (högskolornas lokala system för antagning), till grundläggande utbildning på universitet och högskolor.

Rapportering till SCB sker i månadskiftet augusti/september, vilket innebär att det gjorts en antagningsomgång medan i vissa fall ytterligare antagningsomgång(ar) avslutats innan rapportering sker.

Ansökningar utanför VHS och LANT

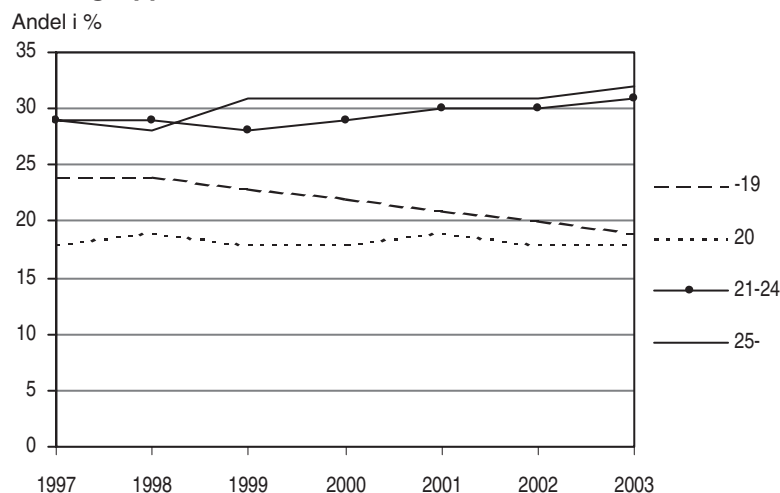
En viss del av ansökningen till högskoleutbildningar sker utanför de två stora systemen VHS och LANT. Bland sådana märks de flesta konstnärliga utbildningarna, vissa fortsättningskurser inom vård- och omsorgsområdet samt antagning till ett fåtal platser på högskoleutbildningar i privat regi.

Hösten 2002 påbörjade 12 500 personer högskoleutbildning för första gången utan att ha sökt via de stora systemen. Hösten 2001 var motsvarande siffra 10 000. Över hälften av dessa personer kommer från andra länder som t.ex. inresande utbytesstudenter.

Ålder

De sökande som kommer direkt från gymnasieskolan (åldersgruppen -19 år som inte tidigare studerat i högskolan) har minskat i förhållande till övriga åldersgrupper. Andelen 19-åringar har under den senaste sjuårsperioden minskat från 24 till 19 procent.

Andel sökande, som inte tidigare studerat i högskolan, efter åldersgrupp, ht 1997 – 2003



Av samtliga sökande var 45 procent under 25 år. Bland kvinnorna var denna andel 42 procent och bland männen 49 procent, vilket är en liten minskning för såväl kvinnor som män sedan hösten 2002.

Se tabell 1 för en utförligare åldersredovisning över höstterminen 2003.

Andel sökande av befolkningen i samma ålder

Ytterligare ett sätt att titta på åldersfördelningen är att betrakta storleksförhållandena på åldersgrupperna i relation till gruppen i befolkningen totalt. I tabell nedan redovisas andelen sökande som inte tidigare studerat i högskolan av befolkningen i samma ålder. Sökande i åldern 19 år har den högsta representationen bland åldersgrupperna även om den har minskat markant under de senaste sju åren, från 29,7 procent hösten 1997 till 20,1 procent 2003.

Andel sökande som inte tidigare studerat i högskolan av befolkningen i motsvarande ålder, ht 1997–2003. Procent

Ålder	1997	1998	1999	2000	2001	2002	2003 ¹
19 ²	29,7	28,6	27,3	23,8	21,0	21,2	20,1
20	21,5	22,5	21,0	19,5	18,4	19,0	18,5
21	13,6	13,7	14,5	13,2	12,2	12,8	12,9
22	8,8	8,5	8,6	8,4	7,5	8,2	8,4
23	5,9	5,8	5,8	5,5	5,2	5,7	6,3
24	4,6	4,2	4,4	3,9	3,8	4,2	4,8
25	3,8	3,4	3,4	3,1	2,9	3,2	3,9
26	3,0	3,0	2,9	2,6	2,4	2,5	2,9
27	2,4	2,4	2,6	2,2	2,0	2,1	2,4
28	2,2	2,1	2,1	1,9	1,7	1,8	2,0
29	2,0	1,7	1,9	1,7	1,5	1,6	1,7
30-34	1,4	1,3	1,4	1,3	1,2	1,2	1,2

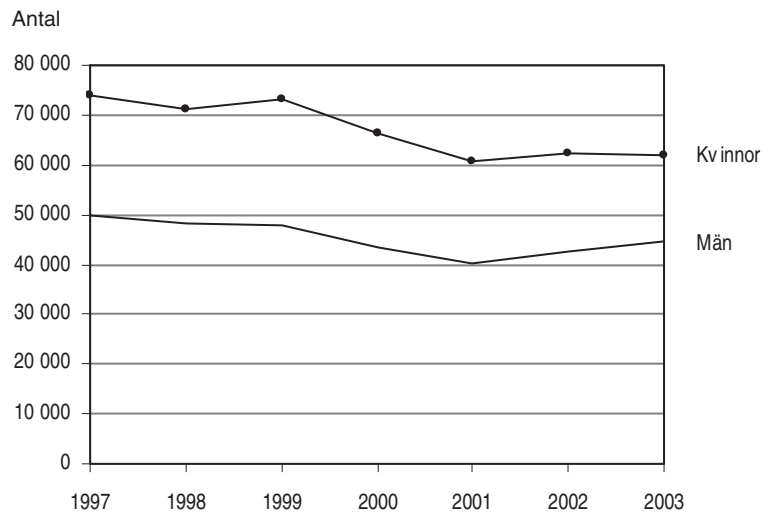
¹ Befolkningssiffrorna för 2003 avser preliminära siffror t.o.m. 2003-06-30.

² Sökande avser även ett fåtal under 19 år, medan befolkningen enbart avser de som är 19 år.

Kön

Bland sökande som inte tidigare studerat i högskolan var 58 procent kvinnor. Av det totala antalet sökande var 61 procent kvinnor. Andelen kvinnor har de senaste sju åren legat stabilt på cirka 60 procent för de som inte tidigare studerat, och strax över 60 procent för samtliga sökande.

Antal sökande som inte tidigare studerat i högskolan efter kön, ht 1997 – 2003



Se tabell 1 för en utförligare redovisning över höstterminen 2003.

Antagna

Minskning av antal antagna som inte tidigare studerat i högskolan

Hösten 2003 var antalet antagna som inte tidigare studerat i högskolan 56 400, vilket är en minskning med 3 procent jämfört med föregående hösttermin. Totalt antogs fram till månadsskiftet augusti/september 197 000 sökande. Det är en ökning med drygt 4 000, eller knappt 2 procent, jämfört med höstterminen 2002.

Att en studerande antas, är inte liktydigt med att han/hon verkligen påbörjar studier. En antagning definieras i denna rapport som att den studerande är *erbjuden* utbildning. Under avsnittet *Med facit i hand* (se sidan 14) beskrivs antagningen och påföljande registrering under höstterminen 2002.

Av övriga antagna (140 600), d.v.s. de som tidigare studerat vid en högskola eller ett universitet, hade 72 procent studerat föregående läsår (2002/2003), 9 procent hade senast studerat i högskolan läsåret 2001/2002 och 19 procent hade varit borta från högskolestudier under två läsår eller mer. Av de som tidigare studerat i högskolan hade dessutom 25 procent minst en examen inom högskolesystemet sedan tidigare. Dessa siffror överensstämmer i stort med de som förelåg höstterminen 2002.

I tabblån nedan redovisas antal antagna, uppdelat på de som tidigare studerat i högskolan samt de som inte tidigare studerat.

Antal antagna, varav kön i procent, höstterminerna 1995-2003¹

HT	Antagna		tidigare i högskolan			ej tidigare i högskolan			
	Totalt	kvinnor	män	Totalt	kvinnor	män	Totalt	kvinnor	män
1995	147 000	57	43	93 000	58	42	54 000	55	45
1996	156 000	58	42	105 000	59	41	51 000	56	44
1997	150 000	59	41	102 000	60	40	48 000	56	44
1998	156 000	60	40	107 000	62	38	49 000	56	44
1999	167 000	61	39	112 000	63	37	55 000	57	43
2000	182 000	62	38	124 000	64	36	58 000	58	42
2001	182 000	62	38	124 000	63	37	58 000	59	41
2002	193 000	62	38	135 000	63	37	58 000	58	42
2003	197 000	61	39	141 000	62	38	56 000	57	43

¹ För varje år har fler högskolor anslutits till de antagningssystem som finns, vilket kan göra det svårt med jämförelser över en längre tid. Se avsnittet *Fakta om statistiken* på sidan 44.

Det totala antalet antagna har ökat stadigt sedan höstterminen 1995, och det är de som tidigare studerat i högskolan som stått för merparten av ökningen.

Lägre andel antagna

Fram t.o.m. månadsskiftet augusti/september 2003 antogs 53 procent av de sökande som inte tidigare studerat i högskolan. Motsvarande siffra föregående höst var 55 procent. Även om andelen minskade något hösten 2003 har den ökat de senaste fem åren – från 46 procent hösten 1999 till 53 procent hösten 2003.

Bland de sökande som tidigare studerat i högskolan noterades också en liten minskning av andelen antagna jämfört med hösten 2002 – från 73 till 72 procent hösten 2003. Denna andel har dock ökat de senaste fem åren – från 66 till 72 procent.

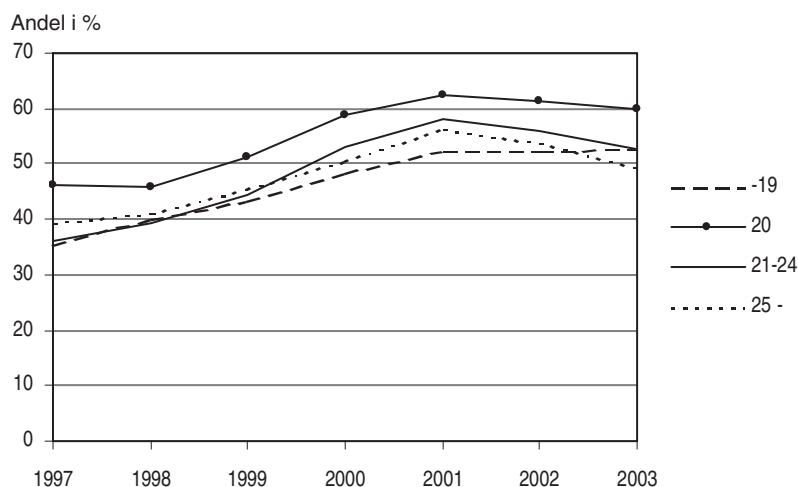
Ålder

I förhållande till övriga åldersgrupper har andelen 19-åringar bland de antagna som inte tidigare studerat i högskolan minskat från 22 procent hösten 1997 till 19 procent hösten 2003. Åldersgruppen 21-24 år har under samma period ökat från 27 till 31 procent. De övriga två åldersgrupperna (20-åringarna och de över 25 år) är i stort sett oförändrade sedan hösten 1997.

Andel antagna av de sökande

I tabllån nedan redovisas andelen antagna av de sökande (inte tidigare i högskolan) fördelat efter ålder. Sedan hösten 1997 har andelen som antas av de sökande ökat i samtliga åldersgrupper, men det är bland 19-åringarna som andelen ökat mest. Antagna i åldern 21-24 år har dock ökat nästan lika mycket som 19-åringarna.

Andelen antagna av de sökande, som inte tidigare studerat i högskolan, fördelat på åldersgrupp, ht 1997 – 2003



Se tabell 1 och 2 för en utförligare åldersredovisning över höstterminen 2003.

Andel antagna av befolkningen i samma ålder

Bland andelen antagna av befolkningen i motsvarande ålder har det i stort sett inte skett några förändringar sedan hösten 1997. Dock har 21-åringarna ökat från 5,4 till 7,4 procent. Högst andel antagna av befolkningen i motsvarande ålder har åldersgrupperna 19 och 20 år med cirka 11 procent vardera.

Andel antagna, som inte tidigare studerat i högskolan, av befolkningen i motsvarande ålder ht 1997–2003. Procent

Ålder	1997	1998	1999	2000	2001	2002	2003 ¹
19 ²	10,5	11,5	11,8	11,6	11,0	11,0	10,6
20	10,0	10,3	10,7	11,5	11,5	11,7	11,1
21	5,4	5,9	6,8	7,5	7,5	7,6	7,4
22	3,1	3,3	3,7	4,3	4,3	4,5	4,3
23	1,9	2,1	2,4	2,7	2,8	3,0	3,1
24	1,5	1,4	1,8	2,0	2,1	2,1	2,3
25	1,3	1,3	1,4	1,5	1,6	1,6	1,8
26	1,1	1,2	1,2	1,3	1,3	1,3	1,3
27	0,9	1,0	1,2	1,1	1,1	1,1	1,1
28	0,9	0,9	1,0	1,0	0,9	0,9	1,0
29	0,8	0,7	0,9	0,9	0,9	0,8	0,8
30-34	0,6	0,6	0,7	0,7	0,7	0,7	0,6

¹ Befolkningssiffrorna för 2003 avser preliminära siffror t.o.m. 2003-06-30.

² Antagna avser även ett fåtal under 19 år, medan befolkningen enbart avser de som är 19 år.

Kön

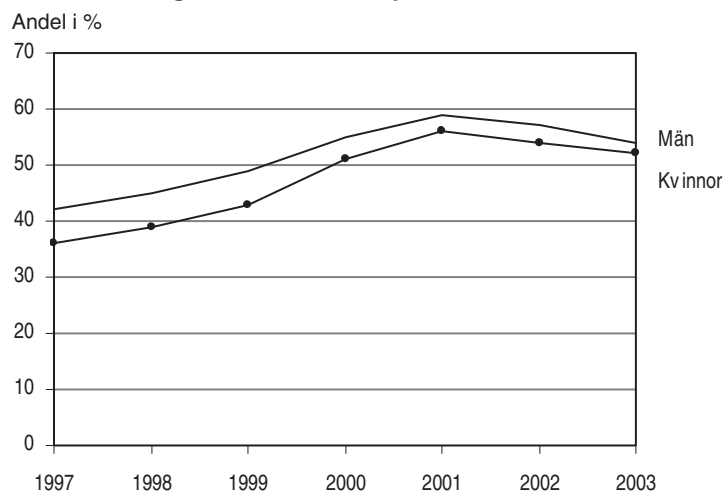
Fortfarande något svårare för kvinnor än för män att antas

Det antas fortfarande en mindre andel av de kvinnor som söker än av männen som söker. Skillnaden mellan kvinnor och män när det gäller andelen antagna hänger till stor del samman med utbildningsvalen.

Av de kvinnor som sökte till höstterminen 2003 och som inte tidigare studerat i högskolan antogs 52 procent jämfört med 54 procent hösten 2002. För män var motsvarande andelar 54 respektive 57 procent. Det är fortfarande en lägre andel av kvinnorna som antas än av männen, men skillnaderna har minskat. Hösten 1997 var skillnaden mellan könen 6 procentenheter och hösten 2003 skiljde det 2 procentenheter.

Av samtliga sökande antogs 65 procent av kvinnorna och 66 procent av männen. Motsvarande andelar för hösten 2002 var 66 respektive 68 procent.

Andelen antagna av de sökande, som inte tidigare studerat i högskolan, fördelat på kön, ht 1997 – 2003



Se tabell 1 och 2 för en utförligare redovisning över höstterminen 2003.

Behöriga förstahandssökande och antagna

Program

Hösten 2003 fanns det 114 700 behöriga förstahandssökande till utbildningsprogram. Av dessa sökte 67 900 något av yrkesexamensprogrammen medan 48 400 sökte något av de övriga programmen som gavs vid högskolorna.

Eftersom det finns flera ansökningssystem kan en person vara förstahandssökande till mer än ett program.

Hösten 2003 antogs 65 200 personer till program. Av dessa antogs 35 400 till något av yrkesexamensprogrammen och 30 100 till något av de övriga programmen som gavs vid högskolorna. (En person kan antas till mer än ett program). För utförligare beskrivning av programgrupperingen, framförallt gällande övriga program, se avsnittet *Fakta om statistiken* på sidan 44.

De 114 700 behöriga förstahandssökande till utbildningsprogram kan fördelas efter utbildningens inriktning enligt SUN 2000 på 1-siffernivå (se avsnittet *Fakta om statistiken* på sidan 44).

Antal behöriga förstahandssökande och antagna fördelat på inriktning, rangordnade efter antal sökande, ht 2003

Utbildningens inriktning	Förstahands-sökande	Antagna	Förstahands-sökande per antagen
Samtliga programutbildningar	114 700	65 200	1,8
Samhällsvet., juridik, handel, adm.	34 900	15 900	2,2
Hälso- och sjukvård samt social omsorg	29 700	11 000	2,7
Teknik och tillverkning	19 600	14 500	1,4
Pedagogik och lärarutbildning	16 000	12 200	1,3
Naturvetenskap, matematik och data	5 900	4 800	1,2
Humaniora och konst	3 900	2 600	1,5
Tjänster	2 200	1 200	1,8
Lant- och skogsbruk samt djursjukvård	1 700	560	3,0

Flest behöriga förstahandssökande hade *samhällsvetenskap, juridik, handel och administration* (34 900), *hälso- och sjukvård samt social omsorg* (29 700), *teknik och tillverkning* (19 600) samt *pedagogik och lärarutbildning* (16 000). Dessa fyra inriktningar stod för knappt 90 procent av det sammanlagda antalet behöriga förstahandssökande.

Utbildningar med inriktning mot *Lant- och skogsbruk samt djursjukvård* hade högst sökandetryck (3,0 behöriga förstahandssökande per antagen). Därefter kom *hälso- och sjukvård samt social omsorg* med 2,7. Något lägre ”söktryck” fanns för området *samhällsvetenskap, juridik, handel och administration* (2,2). *Teknik och tillverkning, pedagogik och lärarutbildning* samt *Naturvetenskap, matematik och data* hade betydligt lägre ”söktryck” med 1,4, 1,3 respektive 1,2 behöriga förstahandssökande per antagen.

Ökning av andel antagna på sitt förstahandsval till program

Sedan hösten 1997 har andelen som kommer in på sitt förstahandsval ökat. Av de antagna som inte tidigare studerat i högskolan antogs 74 procent på sitt förstahandsval hösten 2003 jämfört med 57 procent 1997. För samtliga antagna var motsvarande siffra 74 procent hösten 2003, jämfört med 61 procent 1997.

Andelen som antagits på sitt förstahandsval var högre för män än för kvinnor. Fram till hösten 2000 var andelen lika för män och kvinnor, men sedan hösten 2001 har skillnaden mellan könen ökat. En förklaring till detta kan vara att sökandetrycket (förstahandssökande per antagen) till högskole- och

civilingenjörsutbildningen – som traditionellt sett har en stor andel manliga sökande – har minskat under denna period.

Andel antagna på sitt förstahandsval till program, ht 1997-2003. Procent

HT	Samtliga			ej tidigare i högskolan		
	Totalt	Kvinnor	Män	Totalt	Kvinnor	Män
1997	61	60	61	57	56	57
1998	59	59	59	55	55	55
1999	61	60	61	57	56	58
2000	66	66	67	67	67	67
2001	71	70	73	71	70	72
2002	73	71	75	72	71	74
2003	74	72	76	74	71	76

Yrkesexamensprogram

Inom högskolan finns cirka 60 olika yrkesexamensprogram. Till de flesta av dessa sker ansökan via något av de stora antagningssystemen (se *Fakta om statistiken* på sidan 44). Utanför dessa söksystem ligger dock, nästan helt, antagningen till de konstnärliga yrkesexamensprogrammen.

Av sammantaget 67 900 behöriga förstahandssökande till de olika yrkesexamensprogrammen gällde 14 300, eller 21 procent, *lärarutbildningen*. *Civilingenjörsutbildningen* följde därefter med 9 400, eller 14 procent av de behöriga förstahandssökande.

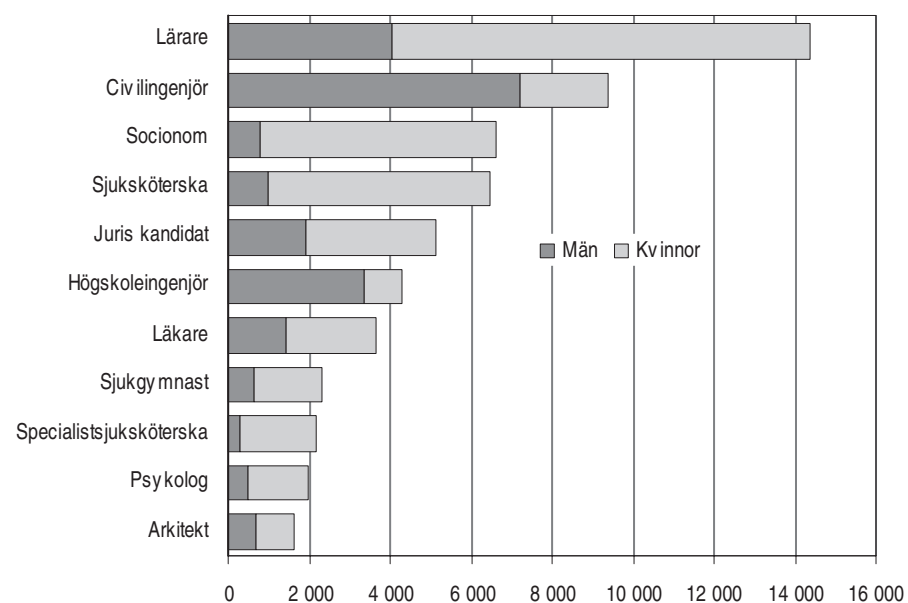
Kön

Andelen kvinnor bland behöriga förstahandssökande till yrkesexamensprogram var 65 procent. Av de 43 900 behöriga förstahandssökande kvinnorna sökte 10 300, eller 23 procent, *lärarutbildningen*.

Av 24 000 behöriga förstahandssökande män sökte närmare hälften ingenjörsutbildningar, varav 30 procent till *civilingenjör* och 14 procent till *högskoleingenjör*.

Antal behöriga förstahandssökande till yrkesexamensprogram med minst 1 000 sökande, uppdelat på kön, ht 2003

Yrkesexamensprogram



Minskad intresse för utbildningar till ingenjör

Bland yrkesexamensprogram med fler än 1 000 förstahandssökande hösten 2003 har antalet behöriga förstahandssökande minskat på utbildningarna till civilingenjör och högskoleingenjör jämfört med föregående hösttermin. Den största minskningen finns på utbildningen till högskoleingenjör där antalet behöriga förstahandssökande har minskat med 1 300, eller 23 procent.

Under den senaste femårsperioden har antalet behöriga förstahandssökande till civilingenjörsutbildningen minskat med 24 procent, och till högskoleingenjörsutbildningen har antalet minskat med 45 procent.

Antal behöriga förstahandssökande har jämfört med föregående hösttermin ökat mest på utbildningar till *socionomexamen* (+13 procent).

Sökandetryck

För alla yrkesexamensprogram sammantagna fanns det 1,9 behöriga förstahandssökande per antagen, vilket är en liten ökning jämfört med hösten 2002.

Flest antal behöriga förstahandssökande per antagen hade utbildningarna till *psykolog*, *sjukgymnast*, *läkare*, *logoped* och *arkitekt*. Det var även de program som hade högst sökandetryck hösten 2002. Jämförelsen avser yrkesexamensprogram med minst 100 antagna.

Vissa yrkesexamensprogram med mindre än 100 antagna (*dietist*, *veterinär* och *djursjukvårdare*) hade ännu fler sökande per antagen.

Antal förstahandssökande och antagna till yrkesexamensprogram med minst 100 antagna, efter högst sökandetryck höstterminen 2003

Yrkesexamensprogram	Förstahandssökande	Antagna	Sökandetryck
Samtliga	67 900	35 400	1,9
Psykologexamen	2 000	270	7,4
Läkarexamen	3 700	550	6,7
Sjukgymnastexamen	2 300	350	6,7
Logopedexamen	730	120	6,1
Arkitektexamen	1 600	310	5,3
Socionomexamen	6 600	1 400	4,9
Juris kandidatexamen	5 100	1 100	4,6
Tandläkarexamen	560	140	4,0
Sjökaptens- och styrmansexamen	390	160	2,5
Sjuksköterskeexamen	6 500	2 800	2,3

Se tabell 5, 6a, 6b, 7a och 7b för en utförligare beskrivning av förstahandssökande och antagna till yrkesexamensprogram.

Övriga program

Förutom yrkesexamensprogrammen finns ett stort antal övriga program. För att kunna göra en jämförelse bland dessa har en gruppering gjorts (till cirka 80 grupper), se definitioner och förklaringar i avsnittet *Fakta om statistiken*.

Av de 48 400 behöriga förstahandssökande till något av dessa program sökte 11 500 (24 procent) utbildningar med inriktning mot *företagsekonomi*, *handel* och *administration*. Även förra hösten hade denna inriktning flest behöriga förstahandssökande.

Både bland kvinnor, sammanlagt 26 900, och bland män, sammanlagt 21 500, som sökte något av de övriga programmen var det utbildningar med inriktning mot *företagsekonomi*, *handel* och *administration* som hade flest behöriga förstahandssökande.

Utförligare uppgifter om behöriga förstahandssökande till yrkesexamensprogram och övriga program, med antagning via de två stora systemen, ges i *tabell 5, 6a, 6b, 7a och 7b*.

Universitet och högskolor

Vid ansökan via VHS:s samordnade antagning kan endast en högskola väljas i första hand. Däremot är det möjligt att göra ansökan till flera olika högskolor via högskolornas lokala antagningssystem LANT, och då i varje enskild ansökan vara sökande i första hand till just denna högskola.

Hur svårt det är att komma in på en viss högskola bestäms av vilka program och kurser som ges på högskolan och naturligtvis av antalet sökande. Om man betraktar varje universitet och högskola med minst 1 000 behöriga förstahandssökande (som inte tidigare studerat i högskolan) som en enhet, oavsett vilka program som ges, var det flest behöriga förstahandssökande per antagen (2,9) till Karolinska institutet.

Totalt för alla högskolor med antagning via de två stora systemen, VHS och LANT, gick det 1,4 behöriga förstahandssökande per antagen. För dem som inte tidigare studerat i högskolan gick det totalt 1,6 behöriga förstahandssökande per antagen.

I tabblån nedan redovisas de universitet/högskolor som hade minst 3 000 behöriga förstahandssökande som inte tidigare studerat i högskolan, höstterminen 2003.

Antal behöriga förstahandssökande och antagna som inte tidigare studerat i högskolan, per högskola med minst 3 000 sökande, ht 2003

Universitet/högskola	Förstahandssökande	Antagna	Sökandetryck
Samtliga	87 500	56 400	1,6
Göteborgs universitet	11 200	4 400	2,6
Lunds universitet	9 100	4 800	1,9
Stockholms universitet	9 100	3 500	2,6
Uppsala universitet	6 700	3 300	2,0
Linköpings universitet	6 000	3 400	1,8
Umeå universitet	4 900	3 200	1,5
Malmö högskola	4 400	2 500	1,7
Chalmers tekniska högskola	3 800	2 500	1,5
Örebro universitet	3 700	2 200	1,7
Växjö universitet	3 400	2 100	1,6
Södertörns högskola	3 100	1 800	1,8
Kungl. Tekniska högskolan	3 000	2 300	1,3

Se *tabell 4* för en utförligare beskrivning av förstahandssökande och antagna till de olika universiteten och högskolorna.

Med facit i hand

Resultat av antagningsprocessen höstterminen 2002

Hösten 2002 sökte 105 000 personer, som inte tidigare studerat i högskolan, till högskolan via de stora söksystemen. Av dessa hade 58 100, vid månadsskiftet augusti/september, erbjudits plats i en utbildning med antagning genom VHS eller något av LANT-systemen. Av dessa började sedan 80 procent, eller 46 500, någon form av högskoleutbildning under höstterminen 2002.

I reservantagningen vid högskolorna blev resultatet att 4 300 studerande antogs och började högskoleutbildning under hösten.

Hösten 2001 hade 57 600 sökande som tidigare inte studerat i högskolan erbjudits plats. Bland dessa började 79 procent studera. I reservantagningen antogs 3 700 studenter.

Förändringar i antagningsprocessen

År 2000 skedde det förändringar i antagningsprocessen. För att minska dubbelantagningarna infördes ett clearingförfarande mellan VHS och de olika LANT-systemen. Detta kan vara en anledning till att reservantagningen minskat för höstterminen 2001.

Registrerade som ej sökt via VHS och/eller LANT

Hösten 2002 registrerades 12 500 studerande i högskolan för första gången, utan att ha sökt via VHS och/eller något av LANT-systemen. Hösten 2001 var motsvarande siffra 10 000. Dessa studerande hade antagits senare via särskild antagning vid högskolan eller via de antagningsprov som vissa högskolor anordnar. Över hälften av dessa personer kommer från andra länder som t.ex. inresande utbytesstudenter.

Tabblån nedan visar resultatet av antagningsprocessen för de som inte tidigare studerat i högskolan, höstterminerna 1997 till 2002.

Antal sökande, antagna respektive registrerade, som inte tidigare studerat i högskolan, ht 1997-2002

Ht	Resultat av ordinarie antagning			Registrerade utanför ordinarie antagningsprocess	
	Sökande ¹	Antagna ¹	Registrerade	ej antagna ¹ t.o.m. augusti	ej sökande ¹
1997	123 400	47 600	36 200	6 600	6 800
1998	121 600	50 700	38 000	6 300	7 400
1999	121 000	55 300	41 300	5 200	7 500
2000	110 100	57 700	43 400	4 200	8 300
2001	101 000	57 600	45 700	3 700	10 000
2002	105 000	58 100	46 500	4 300	12 500

¹ Via VHS samordnade antagning eller lokal antagning (LANT).

De reservantagna (registrerade, ej antagna t.o.m. augusti) har minskat från 6 600 till 4 300 mellan hösten 1997 och hösten 2002, vilket bl.a. kan ha att göra med clearingförfarandet som nämns ovan. De som registrerats utan att ha sökt via VHS och/eller något av LANT-systemen har däremot ökat – från 6 800 till 12 500 – under samma period. Som nämnts tidigare kommer över hälften av dessa personer från andra länder som t.ex. inresande utbytesstudenter.

För mer detaljerad information om sökande, antagna och registrerade höstterminen 2002, se tabell 8 och 9.

Tabeller

Tabell 1. Nettoantal sökande per ålder och kön, höstterminen 2003

Table 1. Number of applicants by age and sex, autumn term 2003

Ålder	Totalt antal sökande ¹	Varav tidigare registrerade			Därav med tidigare examen (fr.o.m. 1977/78)	Ej tidigare i högskolan
		ht02/vt03	ht 01/vt 02 ej senare	före ht 01 ej senare		
Båda könen	301 830	134 287	19 047	41 820	51 461	106 676
-19 år	20 957	249	3	2	-	20 703
20 år	23 965	5 216	52	1	-	18 696
21 år	24 064	9 733	1 207	3	13	13 121
22 år	23 015	12 674	1 317	444	102	8 580
23 år	23 231	14 451	1 354	761	529	6 665
24 år	20 927	13 728	1 254	911	1 172	5 034
25 år	17 618	11 294	1 230	1 124	1 825	3 970
26 år	14 734	8 876	1 266	1 468	2 295	3 124
27 år	12 215	6 668	1 246	1 722	2 568	2 579
28 år	10 725	5 430	990	1 994	2 609	2 311
29 år	9 485	4 453	910	2 070	2 541	2 052
30-34 år	33 534	14 444	2 784	8 909	10 339	7 397
35 år-	67 360	27 071	5 434	22 411	27 468	12 444
-24 år	136 159	56 051	5 187	2 122	1 816	72 799
25 år-	165 671	78 236	13 860	39 698	49 645	33 877
Kvinnor	185 049	81 228	12 675	29 217	37 552	61 929
-19 år	12 225	159	3	2	-	12 061
20 år	14 007	3 330	33	1	-	10 643
21 år	14 023	5 900	753	3	12	7 367
22 år	13 353	7 504	858	320	87	4 671
23 år	13 167	8 344	824	510	369	3 489
24 år	11 683	7 759	761	595	822	2 568
25 år	9 592	6 109	748	726	1 181	2 009
26 år	8 102	4 770	796	952	1 502	1 584
27 år	6 801	3 590	763	1 116	1 636	1 332
28 år	6 120	2 994	604	1 289	1 666	1 233
29 år	5 651	2 598	588	1 318	1 711	1 147
30-34 år	21 005	8 664	1 785	5 786	7 006	4 770
35 år-	49 320	19 507	4 159	16 599	21 560	9 055
-24 år	78 458	32 996	3 232	1 431	1 290	40 799
25 år-	106 591	48 232	9 443	27 786	36 262	21 130
Män	116 781	53 059	6 372	12 603	13 909	44 747
-19 år	8 732	90	-	-	-	8 642
20 år	9 958	1 886	19	-	-	8 053
21 år	10 041	3 833	454	-	1	5 754
22 år	9 662	5 170	459	124	15	3 909
23 år	10 064	6 107	530	251	160	3 176
24 år	9 244	5 969	493	316	350	2 466
25 år	8 026	5 185	482	398	644	1 961
26 år	6 632	4 106	470	516	793	1 540
27 år	5 414	3 078	483	606	932	1 247
28 år	4 605	2 436	386	705	943	1 078
29 år	3 834	1 855	322	752	830	905
30-34 år	12 529	5 780	999	3 123	3 333	2 627
35 år-	18 040	7 564	1 275	5 812	5 908	3 389
-24 år	57 701	23 055	1 955	691	526	32 000
25 år-	59 080	30 004	4 417	11 912	13 383	12 747

1. Via VHS samordnade antagning eller lokal antagning (LANT); inklusive obehöriga sökande.

Tabell 2. Nettoantal antagna per ålder och kön, höstterminen 2003
 Table 2. Number of students admitted by age and sex, autumn term 2003

Ålder	Totalt antal antagna ¹	Varav tidigare registrerade			Därav med tidigare examen (fr.o.m. 1977/78)	Ej tidigare i högskolan
		ht02/vt03	ht 01/vt 02 ej senare	före ht 01 ej senare		
Båda könen	196 966	100 907	12 850	26 798	35 787	56 411
-19 år	11 069	178	3	2	-	10 886
20 år	15 062	3 811	30	1	-	11 220
21 år	15 385	7 080	801	1	10	7 503
22 år	14 952	9 379	881	292	69	4 400
23 år	15 371	10 755	871	473	377	3 272
24 år	14 094	10 348	832	546	815	2 368
25 år	11 814	8 469	821	693	1 256	1 831
26 år	9 735	6 638	816	904	1 558	1 377
27 år	8 178	5 044	807	1 128	1 817	1 199
28 år	7 173	4 123	664	1 294	1 831	1 092
29 år	6 248	3 353	631	1 277	1 747	987
30-34 år	22 384	10 969	1 917	5 751	7 196	3 747
35 år-	45 501	20 760	3 776	14 436	19 111	6 529
-24 år	85 933	41 551	3 418	1 315	1 271	39 649
25 år-	111 033	59 356	9 432	25 483	34 516	16 762
Kvinnor	119 683	60 335	8 496	18 582	25 827	32 270
-19 år	6 450	118	3	2	-	6 327
20 år	8 464	2 383	20	1	-	6 060
21 år	8 719	4 202	489	1	9	4 027
22 år	8 640	5 512	564	212	59	2 352
23 år	8 609	6 112	526	310	267	1 661
24 år	7 786	5 750	495	334	559	1 207
25 år	6 396	4 525	494	445	808	932
26 år	5 305	3 543	505	574	1 001	683
27 år	4 468	2 659	488	708	1 120	613
28 år	4 115	2 275	416	828	1 159	596
29 år	3 680	1 930	398	794	1 161	558
30-34 år	13 947	6 553	1 210	3 718	4 839	2 466
35 år-	33 104	14 773	2 888	10 655	14 845	4 788
-24 år	48 668	24 077	2 097	860	894	21 634
25 år-	71 015	36 258	6 399	17 722	24 933	10 636
Män	77 283	40 572	4 354	8 216	9 960	24 141
-19 år	4 619	60	-	-	-	4 559
20 år	6 598	1 428	10	-	-	5 160
21 år	6 666	2 878	312	-	1	3 476
22 år	6 312	3 867	317	80	10	2 048
23 år	6 762	4 643	345	163	110	1 611
24 år	6 308	4 598	337	212	256	1 161
25 år	5 418	3 944	327	248	448	899
26 år	4 430	3 095	311	330	557	694
27 år	3 710	2 385	319	420	697	586
28 år	3 058	1 848	248	466	672	496
29 år	2 568	1 423	233	483	586	429
30-34 år	8 437	4 416	707	2 033	2 357	1 281
35 år-	12 397	5 987	888	3 781	4 266	1 741
-24 år	37 265	17 474	1 321	455	377	18 015
25 år-	40 018	23 098	3 033	7 761	9 583	6 126

1. Via VHS samordnade antagning eller lokal antagning (LANT).

Tabell 3. Sökande och antagna som ej tidigare studerat i högskolan, fördelade på program/kurs och kön per högskola, höstterminen 2003

Table 3. Number of applicants and admitted, new to higher education, by sex, applicants to program/course and university, autumn term 2003

Universitet/högskola	Sökande ¹			Antagna ²		
	Summa netto	Program	Kurs	Summa netto	Program	Kurs
Totalt netto, båda könen	106 676	82 916	39 134	56 411	38 383	19 921
Universitet						
Uppsala universitet	17 988	15 101	4 061	3 331	1 900	1 502
Lunds universitet	21 820	18 052	5 457	4 812	2 411	2 506
Göteborgs universitet	25 325	21 025	6 474	4 351	2 234	2 228
Stockholms universitet	11 387	5 692	8 076	3 531	1 012	2 540
Umeå universitet	13 683	11 942	2 457	3 176	2 146	1 094
Linköpings universitet	17 435	16 443	1 710	3 351	2 807	590
Karolinska institutet	6 417	6 172	358	647	495	160
Kungl. Tekniska högskolan	7 074	6 977	99	2 317	2 234	83
Chalmers tekniska högskola	9 627	9 623	8	2 520	2 519	2
Luleå tekniska universitet	6 252	5 691	757	1 757	1 384	401
Handelshögskolan i Stockholm	2 064	2 064	-	178	178	-
Sveriges lantbruksuniversitet	2 567	2 445	146	547	498	52
Karlstads universitet	6 998	5 657	1 822	1 999	1 091	963
Växjö universitet	9 471	8 310	1 701	2 127	1 405	767
Örebro universitet	10 833	9 468	2 148	2 194	1 287	963
Högskolor med vetenskapsområde						
Blekinge tekniska högskola	1 834	1 576	309	460	309	157
Högskolan i Jönköping	9 065	8 346	1 018	1 851	1 449	436
Högskolan i Kalmar	7 584	6 890	1 007	1 564	1 211	382
Malmö högskola	11 389	10 084	1 961	2 543	1 766	831
Mitthögskolan	6 642	5 419	1 580	1 859	1 066	819
Mälardalens högskola	6 592	5 586	1 480	1 925	1 279	717
Övriga högskolor						
Högskolan i Borås	6 889	6 239	993	1 212	812	426
Högskolan Dalarna	3 925	3 512	543	845	631	228
Högskolan på Gotland	1 720	1 400	370	442	289	158
Högskolan i Gävle	5 996	5 230	1 034	1 638	1 137	522
Högskolan i Halmstad	7 199	6 241	1 295	1 573	1 019	567
Högskolan Kristianstad	4 477	3 845	804	1 196	839	384
Högskolan i Skövde	4 903	4 535	460	1 075	834	254
Högskolan i Trollhättan/Uddevalla	4 482	3 776	897	1 236	770	486
Idrottshögskolan i Stockholm	1 613	1 613	-	91	91	-
Läraryhögskolan i Stockholm	3 147	2 861	368	745	581	179
Södertörns högskola	6 483	4 674	2 518	1 784	917	916
Konstnärliga högskolor³						
Konstfack	95	95	-	14	14	-
Övr enskilda o landstingskommunala utbildningsanordnare						
Ersta-Sköndal högskola	782	782	-	41	41	-
Röda korsets högskola	1 308	1 308	-	39	39	-
Sophiahemmets sjuksköterskehögskola	1 303	1 303	-	19	19	-
Totalt brutto, båda könen	266 369	229 977	51 911	58 990	38 714	21 313

Tabell 3. (forts.)

Universitet/högskola	Sökande ¹			Antagna ²		
	Summa netto	Program	Kurs	Summa netto	Program	Kurs
Totalt netto, kvinnor	61 929	47 150	25 328	32 270	20 611	12 942
Universitet						
Uppsala universitet	10 963	9 180	2 583	1 943	1 069	924
Lunds universitet	12 843	10 495	3 469	2 595	1 106	1 554
Göteborgs universitet	16 796	13 995	4 311	2 841	1 432	1 482
Stockholms universitet	7 511	3 697	5 455	2 326	598	1 743
Umeå universitet	8 258	7 292	1 426	1 845	1 246	649
Linköpings universitet	10 360	9 668	1 208	1 693	1 310	412
Karolinska institutet	4 699	4 553	233	490	402	95
Kungl. Tekniska högskolan	2 065	2 021	44	554	519	35
Chalmers tekniska högskola	2 243	2 240	5	507	507	1
Luleå tekniska universitet	3 222	2 881	469	955	735	241
Handelshögskolan i Stockholm	888	888	-	84	84	-
Sveriges lantbruksuniversitet	1 864	1 776	109	327	288	41
Karlstads universitet	4 482	3 539	1 281	1 305	665	682
Växjö universitet	6 053	5 404	1 002	1 328	917	433
Örebro universitet	7 221	6 379	1 402	1 368	795	612
Högskolor med vetenskapsområde						
Blekinge tekniska högskola	813	669	170	202	122	84
Högskolan i Jönköping	5 847	5 357	706	1 078	806	295
Högskolan i Kalmar	4 651	4 155	721	897	648	270
Malmö högskola	7 713	6 865	1 313	1 654	1 134	556
Mitthögskolan	4 352	3 582	1 014	1 176	667	527
Mälardalens högskola	4 268	3 615	999	1 214	784	486
Övriga högskolor						
Högskolan i Borås	4 599	4 103	766	840	536	323
Högskolan Dalarna	2 303	2 020	369	485	340	155
Högskolan på Gotland	1 070	847	259	260	162	103
Högskolan i Gävle	3 600	3 139	652	952	650	313
Högskolan i Halmstad	3 930	3 299	847	811	440	379
Högskolan Kristianstad	3 102	2 689	549	855	616	258
Högskolan i Skövde	2 798	2 584	275	571	447	131
Högskolan i Trollhättan/Uddevalla	3 054	2 540	674	871	516	373
Idrottshögskolan i Stockholm	865	865	-	51	51	-
Lärarhögskolan i Stockholm	2 288	2 100	248	560	461	110
Södertörns högskola	4 305	3 045	1 764	1 225	611	654
Konstnärliga högskolor³						
Konstfack	73	73	-	10	10	-
Övr enskilda o landstingskommunala utbildningsanordnare						
Ersta-Sköndal högskola	684	684	-	36	36	-
Röda korsets högskola	1 116	1 116	-	32	32	-
Sophiahemmets sjuksköterskehögskola	1 139	1 139	-	19	19	-
Totalt brutto, kvinnor	162 038	138 494	34 323	33 960	20 761	13 921

Tabell 3. (forts.)

Universitet/högskola	Sökande ¹			Antagna ²		
	Summa netto	Program	Kurs	Summa netto	Program	Kurs
Totalt netto, män	44 747	35 766	13 806	24 141	17 772	6 979
Universitet						
Uppsala universitet	7 025	5 921	1 478	1 388	831	578
Lunds universitet	8 977	7 557	1 988	2 217	1 305	952
Göteborgs universitet	8 529	7 030	2 163	1 510	802	746
Stockholms universitet	3 876	1 995	2 621	1 205	414	797
Umeå universitet	5 425	4 650	1 031	1 331	900	445
Linköpings universitet	7 075	6 775	502	1 658	1 497	178
Karolinska institutet	1 718	1 619	125	157	93	65
Kungl. Tekniska högskolan	5 009	4 956	55	1 763	1 715	48
Chalmers tekniska högskola	7 384	7 383	3	2 013	2 012	1
Luleå tekniska universitet	3 030	2 810	288	802	649	160
Handelshögskolan i Stockholm	1 176	1 176	-	94	94	-
Sveriges lantbruksuniversitet	703	669	37	220	210	11
Karlstads universitet	2 516	2 118	541	694	426	281
Växjö universitet	3 418	2 906	699	799	488	334
Örebro universitet	3 612	3 089	746	826	492	351
Högskolor med vetenskapsområde						
Blekinge tekniska högskola	1 021	907	139	258	187	73
Högskolan i Jönköping	3 218	2 989	312	773	643	141
Högskolan i Kalmar	2 933	2 735	286	667	563	112
Malmö högskola	3 676	3 219	648	889	632	275
Mitthögskolan	2 290	1 837	566	683	399	292
Mälardalens högskola	2 324	1 971	481	711	495	231
Övriga högskolor						
Högskolan i Borås	2 290	2 136	227	372	276	103
Högskolan Dalarna	1 622	1 492	174	360	291	73
Högskolan på Gotland	650	553	111	182	127	55
Högskolan i Gävle	2 396	2 091	382	686	487	209
Högskolan i Halmstad	3 269	2 942	448	762	579	188
Högskolan Kristianstad	1 375	1 156	255	341	223	126
Högskolan i Skövde	2 105	1 951	185	504	387	123
Högskolan i Trollhättan/Uddevalla	1 428	1 236	223	365	254	113
Idrottshögskolan i Stockholm	748	748	-	40	40	-
Lärarhögskolan i Stockholm	859	761	120	185	120	69
Södertörns högskola	2 178	1 629	754	559	306	262
Konstnärliga högskolor³						
Konstfack	22	22	-	4	4	-
Övr enskilda o landstingskommunala utbildningsanordnare						
Ersta-Sköndal högskola	98	98	-	5	5	-
Röda korsets högskola	192	192	-	7	7	-
Sophiahemmets sjuksköterskehögskola	164	164	-	-	-	-
Totalt brutto, män	104 331	91 483	17 588	25 030	17 953	7 392

1. Via VHS samordnade antagning eller lokal antagning (LANT); inklusive obehöriga sökande.

2. Via VHS samordnade antagning och/eller lokal antagning (LANT).

3. Till de flesta konstnärliga utbildningar sker antagning på annat sätt.

Tabell 4. Antal behöriga förstahandssökande till program och kurs, och därav ej tidigare i högskolan, efter universitet/högskola och antagningsresultat höstterminen 2003

Table 4. Number of qualified first choice applicants and admitted to programmes and courses, and new higher education, by university and admission results, autumn term 2003

Universitet/högskola	Behöriga förstahandssökande ¹		Antagna ²		Behöriga förstahands-sökande per antagen	
	Totalt	ej tidigare i högskolan	Totalt	ej tidigare i högskolan	Totalt	ej tidigare i högskolan
Totalt netto, båda könen	272 084	87 474	196 966	56 411	1,4	1,6
Universitet						
Uppsala universitet	24 168	6 702	13 770	3 331	1,8	2,0
Lunds universitet	31 674	9 143	19 585	4 812	1,6	1,9
Göteborgs universitet	36 883	11 196	20 088	4 351	1,8	2,6
Stockholms universitet	36 331	9 122	17 416	3 531	2,1	2,6
Umeå universitet	15 373	4 905	10 658	3 176	1,4	1,5
Linköpings universitet	14 493	5 993	8 656	3 351	1,7	1,8
Karolinska institutet	6 272	1 887	3 170	647	2,0	2,9
Kungl. Tekniska högskolan	5 490	3 007	4 275	2 317	1,3	1,3
Chalmers tekniska högskola	5 464	3 811	3 699	2 520	1,5	1,5
Luleå tekniska universitet	10 373	2 398	8 709	1 757	1,2	1,4
Handelshögskolan i Stockholm	1 283	795	283	178	4,5	4,5
Sveriges lantbruksuniversitet	3 094	1 399	1 421	547	2,2	2,6
Karlstads universitet	9 886	2 876	7 073	1 999	1,4	1,4
Växjö universitet	10 888	3 376	7 501	2 127	1,5	1,6
Örebro universitet	12 058	3 721	8 004	2 194	1,5	1,7
Högskolor med vetenskapsområde						
Blekinge tekniska högskola	2 958	587	2 380	460	1,2	1,3
Högskolan i Jönköping	6 772	2 717	4 684	1 851	1,4	1,5
Högskolan i Kalmar	7 057	2 627	4 379	1 564	1,6	1,7
Malmö högskola	14 283	4 407	9 079	2 543	1,6	1,7
Mitthögskolan	9 925	2 844	7 050	1 859	1,4	1,5
Mälardalens högskola	12 781	2 731	9 981	1 925	1,3	1,4
Övriga högskolor						
Högskolan i Borås	7 110	2 229	4 422	1 212	1,6	1,8
Högskolan Dalarna	4 062	1 322	2 801	845	1,5	1,6
Högskolan på Gotland	2 175	608	1 568	442	1,4	1,4
Högskolan i Gävle	8 091	2 459	5 793	1 638	1,4	1,5
Högskolan i Halmstad	7 008	2 430	4 553	1 573	1,5	1,5
Högskolan Kristianstad	5 402	1 468	4 171	1 196	1,3	1,2
Högskolan i Skövde	5 919	1 467	4 845	1 075	1,2	1,4
Högskolan i Trollhättan/Uddevalla	5 343	1 873	3 815	1 236	1,4	1,5
Idrottshögskolan i Stockholm	640	416	162	91	4,0	4,6
Läraryhögskolan i Stockholm	4 757	1 127	3 226	745	1,5	1,5
Södertörns högskola	11 201	3 127	6 659	1 784	1,7	1,8
Konstnärliga högskolor³						
Konstfack	45	21	32	14	1,4	1,5
Övr enskilda o landstingskommunala utbildningsanordnare						
Ersta-Sköndal högskola	119	72	68	41	1,8	1,8
Röda korsets högskola	275	164	75	39	3,7	4,2
Sophiahemmets sjuksköterskehögskola	231	144	50	19	4,6	7,6
Totalt brutto, båda könen	339 884	105 171	214 101	58 990	1,6	1,8

Tabell 4. (forts.)

Universitet/högskola	Behöriga förstahandssökande ¹		Antagna ²		Behöriga förstahands-sökande per antagen	
	Totalt	ej tidigare i högskolan	Totalt	ej tidigare i högskolan	Totalt	ej tidigare i högskolan
Totalt netto, kvinnor	169 348	52 866	119 683	32 270	1,4	1,6
Universitet						
Uppsala universitet	15 091	4 164	8 351	1 943	1,8	2,1
Lunds universitet	18 703	5 363	11 067	2 595	1,7	2,1
Göteborgs universitet	24 590	7 803	12 813	2 841	1,9	2,7
Stockholms universitet	22 971	6 178	10 598	2 326	2,2	2,7
Umeå universitet	9 620	2 994	6 504	1 845	1,5	1,6
Linköpings universitet	9 027	3 535	5 014	1 693	1,8	2,1
Karolinska institutet	4 949	1 368	2 610	490	1,9	2,8
Kungl. Tekniska högskolan	1 564	723	1 175	554	1,3	1,3
Chalmers tekniska högskola	1 421	886	834	507	1,7	1,7
Luleå tekniska universitet	5 788	1 277	4 748	955	1,2	1,3
Handelshögskolan i Stockholm	519	352	116	84	4,5	4,2
Sveriges lantbruksuniversitet	2 306	1 032	933	327	2,5	3,2
Karlstads universitet	6 596	1 957	4 629	1 305	1,4	1,5
Växjö universitet	6 778	2 175	4 548	1 328	1,5	1,6
Örebro universitet	7 954	2 519	5 087	1 368	1,6	1,8
Högskolor med vetenskapsområde						
Blekinge tekniska högskola	1 400	278	1 089	202	1,3	1,4
Högskolan i Jönköping	4 386	1 713	2 854	1 078	1,5	1,6
Högskolan i Kalmar	4 546	1 608	2 756	897	1,6	1,8
Malmö högskola	9 662	2 997	5 934	1 654	1,6	1,8
Mitthögskolan	6 600	1 888	4 638	1 176	1,4	1,6
Mälardalens högskola	8 118	1 831	6 163	1 214	1,3	1,5
Övriga högskolor						
Högskolan i Borås	5 218	1 622	3 182	840	1,6	1,9
Högskolan Dalarna	2 593	815	1 776	485	1,5	1,7
Högskolan på Gotland	1 433	401	998	260	1,4	1,5
Högskolan i Gävle	5 257	1 559	3 644	952	1,4	1,6
Högskolan i Halmstad	4 293	1 366	2 715	811	1,6	1,7
Högskolan Kristianstad	3 919	1 067	2 988	855	1,3	1,2
Högskolan i Skövde	3 640	734	3 024	571	1,2	1,3
Högskolan i Trollhättan/Uddevalla	3 985	1 401	2 805	871	1,4	1,6
Idrottshögskolan i Stockholm	347	215	88	51	3,9	4,2
Läraryhögskolan i Stockholm	3 867	868	2 593	560	1,5	1,5
Södertörns högskola	7 563	2 194	4 463	1 225	1,7	1,8
Konstnärliga högskolor³						
Konstfack	34	15	25	10	1,4	1,5
Övr enskilda o landstingskommunala utbildningsanordnare						
Ersta-Sköndal högskola	103	63	59	36	1,7	1,8
Röda korsets högskola	225	135	58	32	3,9	4,2
Sophiahemmets sjuksköterskehögskola	216	136	46	19	4,7	7,2
Totalt brutto, kvinnor	215 282	65 232	130 925	33 960	1,6	1,9

Tabell 4. (forts.)

Universitet/högskola	Behöriga förstahandssökande ¹		Antagna ²		Behöriga förstahands- sökande per antagen	
	Totalt	ej tidigare i högskolan	Totalt	ej tidigare i högskolan	Totalt	ej tidigare i högskolan
Totalt netto, män	102 736	34 608	77 283	24 141	1,3	1,4
Universitet						
Uppsala universitet	9 077	2 538	5 419	1 388	1,7	1,8
Lunds universitet	12 971	3 780	8 518	2 217	1,5	1,7
Göteborgs universitet	12 293	3 393	7 275	1 510	1,7	2,2
Stockholms universitet	13 360	2 944	6 818	1 205	2,0	2,4
Umeå universitet	5 753	1 911	4 154	1 331	1,4	1,4
Linköpings universitet	5 466	2 458	3 642	1 658	1,5	1,5
Karolinska institutet	1 323	519	560	157	2,4	3,3
Kungl. Tekniska högskolan	3 926	2 284	3 100	1 763	1,3	1,3
Chalmers tekniska högskola	4 043	2 925	2 865	2 013	1,4	1,5
Luleå tekniska universitet	4 585	1 121	3 961	802	1,2	1,4
Handelshögskolan i Stockholm	764	443	167	94	4,6	4,7
Sveriges lantbruksuniversitet	788	367	488	220	1,6	1,7
Karlstads universitet	3 290	919	2 444	694	1,3	1,3
Växjö universitet	4 110	1 201	2 953	799	1,4	1,5
Örebro universitet	4 104	1 202	2 917	826	1,4	1,5
Högskolor med vetenskapsområde						
Blekinge tekniska högskola	1 558	309	1 291	258	1,2	1,2
Högskolan i Jönköping	2 386	1 004	1 830	773	1,3	1,3
Högskolan i Kalmar	2 511	1 019	1 623	667	1,5	1,5
Malmö högskola	4 621	1 410	3 145	889	1,5	1,6
Mitthögskolan	3 325	956	2 412	683	1,4	1,4
Mälardalens högskola	4 663	900	3 818	711	1,2	1,3
Övriga högskolor						
Högskolan i Borås	1 892	607	1 240	372	1,5	1,6
Högskolan Dalarna	1 469	507	1 025	360	1,4	1,4
Högskolan på Gotland	742	207	570	182	1,3	1,1
Högskolan i Gävle	2 834	900	2 149	686	1,3	1,3
Högskolan i Halmstad	2 715	1 064	1 838	762	1,5	1,4
Högskolan Kristianstad	1 483	401	1 183	341	1,3	1,2
Högskolan i Skövde	2 279	733	1 821	504	1,3	1,5
Högskolan i Trollhättan/Uddevalla	1 358	472	1 010	365	1,3	1,3
Idrottshögskolan i Stockholm	293	201	74	40	4,0	5,0
Lärarhögskolan i Stockholm	890	259	633	185	1,4	1,4
Södertörns högskola	3 638	933	2 196	559	1,7	1,7
Konstnärliga högskolor³						
Konstfack	11	6	7	4	1,6	1,5
Övr enskilda o landstingskommunala utbildningsanordnare						
Ersta-Sköndal högskola	16	9	9	5	1,8	1,8
Röda korsets högskola	50	29	17	7	2,9	4,1
Sophiahemmets sjuksköterskehögskola	15	8	4	-	3,8	-
Totalt brutto, män	124 602	39 939	83 176	25 030	1,5	1,6

1. Via VHS samordnade antagning och/eller lokal antagning (LANT).

2. Via VHS samordnade antagning och/eller lokal antagning (LANT).

3. Till de flesta konstnärliga utbildningar sker antagning på annat sätt.

Tabell 5. Antal behöriga förstahandssökande till program, indelat efter SUN-inriktning och ålder, höstterminen 2003

Table 5. Number of qualified first choice applicants by field and age, autumn term 2003

Alla program, SUN-inriktning (1-siffernivå) Alla program, SUN-inriktning (2-siffernivå)	Totalt ¹	Ålder									
		-19	20	21	22	23	24	25-29	30-34	35-39	40-
Samtliga, netto	114 725	15 181	16 691	14 572	11 170	9 041	6 960	18 198	9 106	7 118	6 688
Yrkesprogram, netto	67 910	9 501	9 921	8 234	5 888	4 676	3 568	10 209	5 971	5 067	4 875
Övriga program, netto	48 425	5 874	6 974	6 518	5 430	4 508	3 509	8 310	3 260	2 148	1 894
Pedagogik och lärarutbildning	15 952	1 315	1 687	1 626	1 291	1 013	869	2 729	1 766	1 659	1 997
Pedagogik och lärarutbildning	15 952	1 315	1 687	1 626	1 291	1 013	869	2 729	1 766	1 659	1 997
Yrkesexamensprogram	15 410	1 298	1 665	1 584	1 257	993	847	2 614	1 696	1 607	1 849
Folkhögskollärarexamen	57	-	-	-	-	-	-	5	3	11	38
Grundskollärarexamen 4-9	62	-	-	-	-	2	3	22	15	10	10
Gymnasielärarexamen	180	-	-	-	1	2	13	52	33	29	50
Lärarexamen	14 348	1 298	1 665	1 584	1 256	989	835	2 495	1 533	1 414	1 279
Specialpedagogexamen	825	-	-	-	-	-	-	60	122	158	485
Övriga program	554	17	22	42	34	22	22	117	72	55	151
Pedagogik och lärarutbildning, allmän	115	2	4	12	3	4	2	15	15	16	42
Pedagogik	249	8	12	18	15	9	7	60	33	25	62
Lärarutbildning i yrkes- o praktiskt/estetiskt	29	-	-	-	-	-	-	3	8	2	16
Pedagogik och lärarutbildning, övrig	168	7	6	12	16	9	13	41	17	14	33
Humaniora och konst	3 901	437	518	507	479	394	299	710	228	162	167
Konst och media	1 996	236	281	269	270	208	161	380	108	44	39
Yrkesexamensprogram	63	6	13	11	9	3	1	14	1	2	3
Konstn. högskoleex. konst o design	27	1	7	6	4	2	1	3	1	1	1
Organistexamen	6	-	-	-	-	-	-	3	-	1	2
Yrkeshögskoleexamen	31	5	7	5	5	1	-	8	-	-	-
Övriga program	1 933	230	268	258	261	205	160	366	107	42	36
Konst och media, allmän	141	25	30	15	16	11	11	23	6	1	3
Bild- och formkonst	27	-	1	2	2	3	1	5	5	3	5
Musik, dans och dramatik	150	10	26	24	17	17	17	33	4	1	1
Medieproduktion	1 205	150	184	180	172	120	98	196	69	22	14
Formgivning	403	47	26	36	54	53	33	103	23	15	13
Konsthantverk	11	-	1	1	1	1	1	6	-	-	-
Humaniora	1 922	201	241	239	210	188	142	332	121	120	128
Yrkesexamensprogram	229	21	42	29	23	20	8	38	15	18	15
Teologie kandidatexamen	229	21	42	29	23	20	8	38	15	18	15
Övriga program	1 694	180	199	210	187	168	134	294	106	102	114
Humaniora, allmän	11	1	1	3	-	1	-	1	-	2	2
Religion	46	-	2	5	3	1	-	12	5	7	11
Främmande språk	335	32	51	43	44	36	25	54	15	21	14
Svenska och litteraturvetenskap	24	4	1	1	2	2	2	7	2	3	-
Historia och arkeologi	1 158	125	122	142	126	116	97	205	79	64	82
Filosofi och logik	41	4	9	4	5	4	4	4	1	3	3
Humaniora, övrig	91	15	14	14	9	9	7	15	4	2	2
Samhällsvet., juridik, handel, adm.	34 865	4 359	5 428	5 193	4 005	3 050	2 394	5 568	2 275	1 440	1 153
Samhälls- och beteendevetenskap	7 728	665	1 028	1 126	982	733	591	1 302	585	410	306
Yrkesexamensprogram	2 019	6	67	148	179	168	169	564	305	249	164
Psykoterapeutexamen	34	-	-	-	-	-	-	-	-	9	25
Psykologexamen	1 985	6	67	148	179	168	169	564	305	240	139
Övriga program	5 715	659	962	978	803	565	423	739	282	162	142
Samhälls- o beteendevetenskap, allm.	1 861	211	367	343	301	165	148	197	72	34	23
Psykologi	645	63	75	86	70	58	45	114	55	43	36
Sociologi, etnologi och kulturgeografi	1 034	119	149	147	133	97	78	158	71	40	42
Statsvetenskap	1 458	171	243	272	222	184	110	178	46	23	9
Nationalekonomi o ekonomisk historia	264	21	43	38	28	23	21	59	22	7	2
Samhälls- o beteendevetenskap, övrig	470	76	91	93	51	41	21	36	16	15	30

Tabell 5. (forts.)

Alla program, SUN-inriktning (1-siffernivå) Alla program, SUN-inriktning (2-siffernivå)	Totalt ¹	Ålder									
		-19	20	21	22	23	24	25-29	30-34	35-39	40-
Journalistik och information	4 103	451	555	510	496	362	323	769	299	171	167
Övriga program	4 103	451	555	510	496	362	323	769	299	171	167
Journalistik och information, allmän	210	35	41	31	34	25	13	17	9	2	3
Journalistik och medievetenskap	3 003	396	476	435	414	269	224	492	161	85	51
Biblioteks- o dokumentationsvet.	803	18	31	39	47	67	82	242	114	70	93
Journalistik och information, övrig	94	2	7	5	2	3	4	22	15	14	20
Företagsekonomi, handel och adm.	17 698	2 145	2 764	2 646	1 960	1 576	1 198	2 875	1 172	768	594
Övriga program	17 698	2 145	2 764	2 646	1 960	1 576	1 198	2 875	1 172	768	594
Företagsekonomi, handel, adm. allmän	11 456	1 757	2 117	1 909	1 287	989	730	1 576	558	326	207
Inköp, försäljning och distribution	1 638	74	135	154	148	132	107	417	192	120	159
Marknadsföring	696	98	154	125	89	63	35	68	25	21	18
Bank, försäkring och finansiering	10	3	2	-	3	1	-	-	1	-	-
Ledning och administration	3 287	164	288	382	363	322	277	697	340	268	186
Kontorsservice och sekreterartjänster	137	2	5	3	7	9	11	34	28	26	12
Företagsekonomi, handel, adm. övrig	604	56	78	94	76	72	45	108	41	16	18
Juridik och rättsvetenskap	5 743	1 156	1 143	979	605	405	306	698	246	106	99
Yrkesexamensprogram	5 116	1 066	1 000	877	528	357	266	628	215	94	85
Juris kandidatexamen	5 116	1 066	1 000	877	528	357	266	628	215	94	85
Övriga program	662	95	150	108	83	54	41	73	31	12	15
Juridik och rättsvetenskap	662	95	150	108	83	54	41	73	31	12	15
Naturvetenskap, matematik och data	5 917	941	835	702	563	505	424	1 044	441	269	193
Biologi och miljövetenskap	1 769	317	324	279	192	152	99	223	88	50	45
Övriga program	1 769	317	324	279	192	152	99	223	88	50	45
Biologi och biokemi	1 377	248	253	208	151	121	79	173	66	39	39
Miljövetenskap	392	69	71	71	41	31	20	50	22	11	6
Fysik, kemi och geovetenskap	706	155	128	99	66	59	38	92	30	22	17
Övriga program	706	155	128	99	66	59	38	92	30	22	17
Fysik	211	36	27	15	29	24	21	40	13	4	2
Kemi	127	29	24	17	9	7	7	13	8	5	8
Geovetenskap och naturgeografi	229	42	46	40	22	18	6	30	9	10	6
Fysik, kemi och geovetenskap, övrig	139	48	31	27	6	10	4	9	-	3	1
Matematik och övrig naturvetenskap	435	91	56	48	42	40	25	70	34	19	10
Övriga program	435	91	56	48	42	40	25	70	34	19	10
Matematik	238	51	29	23	22	24	12	39	22	10	6
Statistik	32	3	3	4	4	4	2	8	2	2	-
Matematik och naturvetenskap, övrig	169	37	26	22	16	12	11	23	10	7	5
Data	3 023	381	328	278	264	256	264	662	290	179	121
Yrkesexamensprogram	30	5	3	1	-	2	1	6	4	2	6
Övriga program	2 996	378	325	277	264	254	263	656	286	177	116
Data, allmän utbildning	194	2	9	10	11	23	15	45	32	27	20
Datavetenskap och systemvetenskap	2 719	376	315	266	251	230	240	583	237	138	83
Data, övrig/ospec utbildning	93	-	1	1	2	3	11	31	18	12	14
Yrkeshögskoleexamen	30	5	3	1	-	2	1	6	4	2	6
Teknik och tillverkning	19 611	4 320	4 020	2 619	1 751	1 564	1 137	2 498	895	532	275
Teknik och teknisk industri	14 910	3 574	3 186	1 916	1 213	1 165	849	1 829	637	367	174
Yrkesexamensprogram	11 947	3 345	2 984	1 743	936	718	470	1 000	401	230	120
Civilingenjörsexamen	8 490	2 751	2 288	1 242	586	470	314	542	160	96	41
Högskoleingenjörsexamen	3 350	581	677	479	341	246	151	443	233	123	76
Sjöingenjör- o maskinteknikerexamen	138	16	31	28	13	8	6	20	8	5	3
Yrkeshögskoleexamen	12	1	2	-	1	1	1	3	-	3	-
Yrkesteknisk högskoleexamen	8	-	-	-	-	-	-	2	1	3	2
Övriga program	3 050	232	207	176	285	459	391	860	242	142	56
Teknik och teknisk industri, allmän	111	13	6	7	13	13	12	23	12	6	6
Maskinteknik och verkstadsteknik	417	9	11	14	47	79	62	141	27	21	6
Energi- och elektroteknik	217	9	5	6	21	37	27	77	19	12	4
Elektronik, datateknik och automation	1 389	125	106	86	143	194	181	364	96	69	25
Kemi- och bioteknik	126	6	2	7	15	19	25	40	8	1	3
Fordons- och farkostteknik	36	-	-	1	5	6	7	11	6	-	-
Industriell ekonomi och organisation	614	10	15	16	42	127	100	224	51	24	5
Teknik och teknisk industri, övrig	375	60	63	39	21	37	28	66	39	15	7

Tabell 5. (forts.)

Alla program, SUN-inriktning (1-siffernivå)	Alla program, SUN-inriktning (2-siffernivå)	Totalt ¹	Ålder									
			-19	20	21	22	23	24	25-29	30-34	35-39	40-
Material och tillverkning		319	51	40	28	30	34	22	49	25	23	17
Yrkesexamensprogram		169	40	25	15	12	4	8	17	18	18	12
Civilingenjörsexamen		82	29	18	10	7	2	3	4	3	4	2
Högskoleingenjörsexamen		65	10	6	5	5	2	2	12	8	11	4
Yrkeskoleexamen		22	1	1	-	-	-	3	1	7	3	6
Övriga program		150	11	15	13	18	30	14	32	7	5	5
Material och tillverkning, allmän		8	-	-	-	-	3	-	4	-	-	1
Tillverkning textilier, konfektion o läder		58	8	7	8	10	8	4	8	4	1	-
Tillverkning trä/papper/glas/ m.m.		84	3	8	5	8	19	10	20	3	4	4
Samhällsbyggnad och byggnadsteknik		4 483	704	812	689	519	377	273	639	239	145	86
Yrkesexamensprogram		3 988	674	777	654	455	313	221	515	189	122	68
Arkitektexamen		1 643	254	298	275	194	155	92	232	74	46	23
Brandingenjörsexamen		343	68	60	65	52	20	18	41	13	6	-
Civilingenjörsexamen		831	207	231	135	75	58	36	57	18	10	4
Högskoleingenjörsexamen		848	118	147	127	97	57	48	128	60	41	25
Landskapsarkitektexamen		206	25	38	36	27	17	17	23	10	5	8
Landskapsingenjörsexamen		104	7	6	15	9	6	9	29	9	8	6
Yrkeskoleexamen		32	-	-	1	2	3	2	10	6	6	2
Övriga program		528	34	41	39	69	71	54	127	51	23	19
Samhällsbyggnad o byggnadsteknik, allmän		15	-	-	-	-	1	-	4	7	1	2
Samhällsbyggnad och arkitektur		334	21	26	23	48	52	41	82	27	6	8
Byggnadsteknik och anläggningsteknik		155	6	9	12	16	19	14	37	17	16	9
Samhällsbyggnad o byggnadsteknik, övrig		32	7	6	4	5	2	2	6	-	-	-
Lant- och skogsbruk samt djursjukvård		1 706	205	267	242	233	181	106	281	105	53	33
Lantbruk, trädgård, skog och fiske		540	69	86	85	77	60	32	68	31	17	15
Yrkesexamensprogram		504	62	80	76	69	58	32	65	31	16	15
Agronomexamen		170	33	40	29	22	13	11	12	6	2	2
Hortonexamen		18	1	5	-	5	2	2	1	1	1	-
Högskoleingenjörsexamen		65	2	7	12	10	3	3	11	9	5	3
Jägmästarexamen		122	26	24	28	11	14	2	11	6	-	-
Lantmästarexamen		88	-	1	5	18	21	10	20	5	4	4
Trädgårdsingenjörsexamen		41	-	3	2	3	5	4	10	4	4	6
Övriga program		36	7	6	9	8	2	-	3	-	1	-
Lantbruk, trädgård, skog o fiske, allm.		36	7	6	9	8	2	-	3	-	1	-
Djursjukvård		1 169	136	181	158	157	121	74	213	74	37	18
Yrkesexamensprogram		1 169	136	181	158	157	121	74	213	74	37	18
Djursjukvårdarexamen		232	-	19	29	38	30	16	63	22	11	4
Veterinärexamen		940	136	162	129	122	91	58	150	52	26	14
Hälsa- o sjukvård samt social omsorg		29 732	3 037	3 374	3 205	2 456	2 076	1 592	4 939	3 249	2 956	2 848
Hälsa- och sjukvård		21 415	2 245	2 523	2 336	1 701	1 418	1 116	3 508	2 387	2 113	2 068
Yrkesexamensprogram		19 461	2 090	2 303	2 120	1 557	1 279	1 020	3 204	2 194	1 899	1 795
Apotekarexamen		301	77	85	37	26	18	10	16	12	11	9
Arbetsterapeutexamen		636	53	55	57	56	40	39	90	62	93	91
Audionomexamen		151	5	10	12	7	5	2	27	18	25	40
Barmomskeexamen		243	-	-	-	-	2	13	81	70	51	26
Biomedicinsk analytikerexamen		220	32	39	27	16	6	8	27	24	29	12
Dietistexamen		540	62	76	100	68	50	46	84	31	14	9
Logopedexamen		734	64	101	97	74	59	36	121	68	72	42
Läkarexamen		3 661	745	684	577	398	247	182	469	205	100	54
Ortopedingenjörsexamen		35	6	3	5	4	2	4	1	6	1	3
Optikerexamen		138	14	27	13	13	12	9	24	9	11	6
Receptarieexamen		504	27	33	29	30	28	18	73	95	94	77
Röntgensjuksköterskeexamen		253	9	16	12	7	19	10	45	41	53	41
Sjukhusfysikerexamen		30	14	4	6	-	1	1	3	1	-	-
Sjukgymnastexamen		2 308	288	364	375	260	226	148	366	125	102	54
Sjuksköterskeexamen		6 469	548	662	648	493	485	400	1 133	832	682	586
Specialistsjuksköterskeexamen		2 193	-	-	-	-	13	44	482	500	479	675
Tandhygienistexamen		413	34	33	37	30	17	20	79	52	55	56
Tandläkarexamen		555	104	98	78	65	44	24	69	38	18	17
Tandteknikerexamen		116	8	8	10	9	10	11	25	16	16	3
Yrkeskoleexamen		43	-	6	2	2	1	1	9	7	8	7

Tabell 5. (forts.)

Alla program, SUN-inriktning (1-siffernivå) Alla program, SUN-inriktning (2-siffernivå)	Totalt ¹	Ålder									
		-19	20	21	22	23	24	25-29	30-34	35-39	40-
Övriga program	2 002	155	220	218	146	141	97	318	198	224	285
Hälsa- och sjukvård, allmän	1 010	74	114	116	104	109	63	200	94	69	67
Medicin	335	67	90	75	28	20	13	26	8	6	2
Omvårdnad	202	-	-	-	-	2	3	19	30	52	96
Tandvård	47	-	-	7	3	1	3	7	7	10	9
Tekniskt inriktad vårdutbildning	14	2	-	-	2	-	3	3	2	1	1
Terapi, rehabilitering o kostbehandling	320	1	8	11	6	7	9	54	50	72	102
Farmaci	74	11	8	9	3	2	3	9	7	14	8
Socialt arbete och omsorg	8 457	804	856	887	765	665	483	1 463	884	861	789
Yrkesexamensprogram	8 057	769	816	849	729	636	469	1 383	847	816	743
Socionomexamen	6 607	720	749	787	656	557	421	1 147	598	533	439
Social omsorgsexamen	835	51	67	57	60	62	36	149	122	119	112
Studie- och yrkesvägledarexamen	650	-	3	7	15	19	15	96	134	168	193
Yrkeshögskoleexamen	39	2	1	1	3	1	-	3	2	8	18
Övriga program	423	36	41	41	36	32	17	87	38	48	47
Socialt arbete och vägledning	423	36	41	41	36	32	17	87	38	48	47
Tjänster	2 175	226	265	303	286	217	166	419	144	91	58
Personliga tjänster	1 489	146	185	224	218	162	122	283	79	45	25
Yrkesexamensprogram	181	11	20	16	16	23	11	39	20	14	11
Yrkeshögskoleexamen	181	11	20	16	16	23	11	39	20	14	11
Övriga program	1 325	135	168	211	204	143	112	246	60	31	15
Hotell, restaurang och storhushåll	45	6	5	4	8	7	7	5	2	-	1
Turism, resor och fritid	166	11	11	23	24	13	16	52	9	4	3
Idrott och friskvård	1 114	118	152	184	172	123	89	189	49	27	11
Transporttjänster	531	57	63	68	49	46	34	108	51	31	24
Yrkesexamensprogram	389	50	51	54	36	32	25	73	38	17	13
Sjökapten- och styrmansexamen	389	50	51	54	36	32	25	73	38	17	13
Övriga program	148	8	12	16	14	15	9	36	13	14	11
Transporttjänster	148	8	12	16	14	15	9	36	13	14	11
Miljövård och miljöskydd	103	19	16	10	13	4	6	17	8	8	2
Övriga program	103	19	16	10	13	4	6	17	8	8	2
Miljövård och miljöskydd, allmän	75	13	15	9	12	4	3	11	4	3	1
Miljövårdsteknik och miljökontroll	28	6	1	1	1		3	6	4	5	1
Säkerhetstjänster	52	4	1	1	6	5	4	11	6	7	7
Övriga program	52	4	1	1	6	5	4	11	6	7	7
Arbetsmiljö och arbetarskydd	52	4	1	1	6	5	4	11	6	7	7
Allmän utbildning	3 315	581	572	438	344	274	182	542	209	109	64
Bred, generell utbildning	3 315	581	572	438	344	274	182	542	209	109	64
Övriga program	3 315	581	572	438	344	274	182	542	209	109	64
Bred, generell utbildning	3 315	581	572	438	344	274	182	542	209	109	64
Okänd	72	8	7	3	1	4	6	12	12	9	10
Okänd	72	8	7	3	1	4	6	12	12	9	10
Övriga program	72	8	7	3	1	4	6	12	12	9	10
Okänd	72	8	7	3	1	4	6	12	12	9	10

1. Via VHS samordnade antagning och/eller lokal antagning (LANT).

Tabell 6a. Antal behöriga förstahandssökande och antagna till yrkesexamensprogram, efter typ av yrkesexamensprogram och kön, höstterminen 2003

Table 6a. Number of qualified first choice applicants and admitted to National programme for professional degree by sex, autumn term 2003

Programområde Yrkesexamensprogram	Förstahandssökande ¹			Antagna ²			Förstahandssökande per antagen		
	Totalt	Kvinnor	Män	Totalt	Kvinnor	Män	Totalt	Kvinnor	Män
Yrkesprogram, netto	67 910	43 943	23 967	35 415	20 937	14 478	1,9	2,1	1,7
Humaniora och teologi	229	121	108	197	105	92	1,2	1,2	1,2
Teologie kandidatexamen	229	121	108	197	105	92	1,2	1,2	1,2
Juridik och samhällsvetenskap	13 646	10 448	3 198	2 729	1 955	774	5,0	5,3	4,1
Juris kandidatexamen	5 116	3 195	1 921	1 110	637	473	4,6	5,0	4,1
Psykologexamen	1 985	1 506	479	269	177	92	7,4	8,5	5,2
Socionomexamen	6 607	5 799	808	1 353	1 144	209	4,9	5,1	3,9
Undervisning	16 053	11 794	4 259	12 106	8 903	3 203	1,3	1,3	1,3
Folkhögskolläraexamen	57	38	19	57	38	19	1,0	1,0	1,0
Grundskolläraexamen 4-9	62	42	20	37	24	13	1,7	1,8	1,5
Gymnasieläraexamen	180	111	69	154	95	59	1,2	1,2	1,2
Läraexamen	14 348	10 320	4 028	11 039	8 000	3 039	1,3	1,3	1,3
Specialpedagogexamen	825	775	50	523	492	31	1,6	1,6	1,6
Studie- och yrkesvägledarexamen	650	561	89	312	264	48	2,1	2,1	1,9
Naturvetenskap	805	704	101	505	438	67	1,6	1,6	1,5
Apotekarexamen	301	235	66	166	131	35	1,8	1,8	1,9
Receptarieexamen	504	469	35	339	307	32	1,5	1,5	1,1
Teknik	16 123	4 228	11 895	11 591	2 883	8 708	1,4	1,5	1,4
Arkitektexamen	1 643	968	675	309	180	129	5,3	5,4	5,2
Brandingenjörsexamen	343	65	278	52	10	42	6,6	6,5	6,6
Civilingenjörsexamen	9 394	2 208	7 186	6 980	1 742	5 238	1,3	1,3	1,4
Högskoleingenjörsexamen	4 316	958	3 358	3 985	930	3 055	1,1	1,0	1,1
Sjökapens- och styrmansexamen	389	52	337	158	21	137	2,5	2,5	2,5
Sjöingenjör- och maskinteknikerexamen	138	8	130	117	5	112	1,2	1,6	1,2
Yrkesteknisk högskoleexamen	8	-	8	8	-	8	1,0	-	1,0
Lant- och skogsbruk	981	681	300	552	345	207	1,8	2,0	1,4
Agronomexamen	170	132	38	147	115	32	1,2	1,1	1,2
Djursjukvårdarexamen	232	228	4	25	24	1	9,3	9,5	4,0
Hortonomexamen	18	13	5	23	18	5	0,8	0,7	1,0
Jägmästarexamen	122	33	89	90	28	62	1,4	1,2	1,4
Lantmästarexamen	88	19	69	72	16	56	1,2	1,2	1,2
Landskapsarkitektexamen	206	162	44	105	85	20	2,0	1,9	2,2
Landskapsingenjörsexamen	104	69	35	50	35	15	2,1	2,0	2,3
Trädgårdsingenjörsexamen	41	25	16	40	24	16	1,0	1,0	1,0
Medicin och odontologi	5 304	3 523	1 781	873	535	338	6,1	6,6	5,3
Läkarexamen	3 661	2 233	1 428	545	303	242	6,7	7,4	5,9
Optikerexamen	138	106	32	92	76	16	1,5	1,4	2,0
Psykoterapeutexamen	34	25	9	16	13	3	2,1	1,9	3,0
Tandläkarexamen	555	334	221	138	72	66	4,0	4,6	3,3
Veterinärexamen	940	844	96	82	71	11	11,5	11,9	8,7

Tabell 6a. (forts.)

Programområde Yrkesexamensprogram	Förstahandssökande ¹			Antagna ²			Förstahandssökande per antagen		
	Totalt	Kvinnor	Män	Totalt	Kvinnor	Män	Totalt	Kvinnor	Män
Vård och omsorg	15 114	12 783	2 331	6 644	5 655	989	2,3	2,3	2,4
Arbetsterapeutexamen	636	574	62	314	277	37	2,0	2,1	1,7
Audionomexamen	151	125	26	122	106	16	1,2	1,2	1,6
Barmorskeexamen	243	242	1	134	134	-	1,8	1,8	-
Biomedicinsk analytikerexamen	220	189	31	325	270	55	0,7	0,7	0,6
Dietistexamen	540	500	40	45	42	3	12,0	11,9	13,3
Logopedexamen	734	693	41	120	110	10	6,1	6,3	4,1
Ortopedingenjörsexamen	35	20	15	20	13	7	1,8	1,5	2,1
Röntgensjuksköterskeexamen	253	200	53	210	172	38	1,2	1,2	1,4
Sjukhusfysikerexamen	30	11	19	27	13	14	1,1	0,8	1,4
Sjukgymnastexamen	2 308	1 662	646	347	247	100	6,7	6,7	6,5
Sjuksköterskeexamen	6 469	5 502	967	2 825	2 363	462	2,3	2,3	2,1
Social omsorgsexamen	835	764	71	435	401	34	1,9	1,9	2,1
Specialistsjuksköterskeexamen	2 193	1 891	302	1 390	1 223	167	1,6	1,5	1,8
Tandhygienistexamen	413	390	23	251	233	18	1,6	1,7	1,3
Tandteknikerexamen	116	78	38	92	64	28	1,3	1,2	1,4
Konstnärligt område	33	19	14	32	18	14	1,0	1,1	1,0
Konstnärlig högskoleexamen konst o design	27	16	11	27	16	11	1,0	1,0	1,0
Organistexamen	6	3	3	5	2	3	1,2	1,5	1,0
Övrigt område	388	254	134	228	129	99	1,7	2,0	1,4
Yrkehögskoleexamen	388	254	134	228	129	99	1,7	2,0	1,4

1. Via VHS samordnade antagning och/eller lokal antagning (LANT).

2. Via VHS samordnade antagning och/eller lokal antagning (LANT).

Tabell 6b. Antal behöriga förstahandssökande och antagna till program, indelat efter SUN-inriktning och kön, höstterminen 2003

Table 6b. Number of qualified first choice applicants and admitted to programme by field and sex, autumn term 2003

Alla program, SUN-inriktning (1-siffernivå) Alla program, SUN-inriktning (2-siffernivå)	Förstahandssökande ¹			Antagna ²			Förstahandssökande per antagen		
	Totalt	Kvinnor	Män	Totalt	Kvinnor	Män	Totalt	Kvinnor	Män
Samtliga, netto	114 725	69 857	44 868	65 222	36 576	28 646	1,8	1,9	1,6
Yrkesprogram, netto	67 910	43 943	23 967	35 415	20 937	14 478	1,9	2,1	1,7
Övriga program, netto	48 425	26 905	21 520	30 050	15 744	14 306	1,6	1,7	1,5
Pedagogik och lärarutbildning	15 952	11 652	4 300	12 162	8 912	3 250	1,3	1,3	1,3
Pedagogik och lärarutbildning	15 952	11 652	4 300	12 162	8 912	3 250	1,3	1,3	1,3
Yrkesexamensprogram	15 410	11 239	4 171	11 794	8 639	3 155	1,3	1,3	1,3
Folkhögskolläraryrkesexamen	57	38	19	57	38	19	1,0	1,0	1,0
Grundskolläraryrkesexamen 4-9	62	42	20	37	24	13	1,7	1,8	1,5
Gymnasieläraryrkesexamen	180	111	69	154	95	59	1,2	1,2	1,2
Läraryrkesexamen	14 348	10 320	4 028	11 039	8 000	3 039	1,3	1,3	1,3
Specialpedagogexamen	825	775	50	523	492	31	1,6	1,6	1,6
Övriga program	554	421	133	371	275	96	1,5	1,5	1,4
Pedagogik o lärarutbildning, allmän utbildning	115	76	39	89	61	28	1,3	1,2	1,4
Pedagogik	249	213	36	130	105	25	1,9	2,0	1,4
Lärarutbildning i yrkesämne o praktiskt/estetiskt ämne	29	26	3	24	21	3	1,2	1,2	1,0
Pedagogik o lärarutbildning, övr/ospec utb.	168	109	59	132	88	44	1,3	1,2	1,3
Humaniora och konst	3 901	2 448	1 453	2 561	1 637	924	1,5	1,5	1,6
Konst och media	1 996	1 082	914	1 091	594	497	1,8	1,8	1,8
Yrkesexamensprogram	63	36	27	57	32	25	1,1	1,1	1,1
Konstnärlig högskoleexamen konst o design	27	16	11	27	16	11	1,0	1,0	1,0
Organistexamen	6	3	3	5	2	3	1,2	1,5	1,0
Yrkeshögskoleexamen	31	17	14	25	14	11	1,2	1,2	1,3
Övriga program	1 933	1 046	887	1 034	562	472	1,9	1,9	1,9
Konst o media, allmän utbildning	141	55	86	98	41	57	1,4	1,3	1,5
Bild- och formkonst	27	21	6	21	16	5	1,3	1,3	1,2
Musik, dans och dramatik	150	88	62	53	30	23	2,8	2,9	2,7
Medieproduktion	1 205	624	581	595	322	273	2,0	1,9	2,1
Formgivning	403	257	146	260	152	108	1,5	1,7	1,4
Konsthantverk	11	1	10	7	1	6	1,6	1,0	1,7
Humaniora	1 922	1 381	541	1 473	1 045	428	1,3	1,3	1,3
Yrkesexamensprogram	229	121	108	197	105	92	1,2	1,2	1,2
Teologie kandidatexamen	229	121	108	197	105	92	1,2	1,2	1,2
Övriga program	1 694	1 261	433	1 276	940	336	1,3	1,3	1,3
Humaniora, allmän inriktning	11	9	2	10	9	1	1,1	1,0	2,0
Religion	46	34	12	36	29	7	1,3	1,2	1,7
Främmande språk	335	257	78	242	188	54	1,4	1,4	1,4
Svenska och litteraturvetenskap	24	14	10	22	14	8	1,1	1,0	1,3
Historia och arkeologi	1 158	866	292	842	613	229	1,4	1,4	1,3
Filosofi och logik	41	16	25	40	22	18	1,0	0,7	1,4
Humaniora, övr/ospec inriktning	91	72	19	86	67	19	1,1	1,1	1,0

Tabell 6b (forts.)

Alla program, SUN-inriktning (1-siffernivå)	Förstahandssökande ¹			Antagna ²			Förstahandssökande per antagen		
	Totalt	Kvinnor	Män	Totalt	Kvinnor	Män	Totalt	Kvinnor	Män
Alla program, SUN-inriktning (2-siffernivå)									
Samhällsvetenskap, juridik, handel, administr.	34 865	21 547	13 318	15 931	9 377	6 554	2,2	2,3	2,0
Samhälls- och beteendevetenskap	7 728	5 435	2 293	3 441	2 272	1 169	2,2	2,4	2,0
Yrkesexamensprogram	2 019	1 531	488	285	190	95	7,1	8,1	5,1
Psykioterapeutexamen	34	25	9	16	13	3	2,1	1,9	3,0
Psykologexamen	1 985	1 506	479	269	177	92	7,4	8,5	5,2
Övriga program	5 715	3 910	1 805	3 156	2 082	1 074	1,8	1,9	1,7
Samhälls- och beteendevetenskap, allmän inr.	1 861	1 218	643	780	497	283	2,4	2,5	2,3
Psykologi	645	480	165	289	195	94	2,2	2,5	1,8
Sociologi, etnologi och kulturgeografi	1 034	787	247	847	648	199	1,2	1,2	1,2
Statsvetenskap	1 458	968	490	620	387	233	2,4	2,5	2,1
Nationalekonomi och ekonomisk historia	264	101	163	303	124	179	0,9	0,8	0,9
Samhälls- o beteende vetenskap, övr/ospec inr.	470	370	100	318	232	86	1,5	1,6	1,2
Journalistik och information	4 103	2 802	1 301	1 891	1 243	648	2,2	2,3	2,0
Övriga program	4 103	2 802	1 301	1 891	1 243	648	2,2	2,3	2,0
Journalistik och information, allmän utbildning	210	157	53	103	76	27	2,0	2,1	2,0
Journalistik och medievetenskap	3 003	1 948	1 055	1 286	778	508	2,3	2,5	2,1
Biblioteks- och dokumentationsvetenskap	803	612	191	453	342	111	1,8	1,8	1,7
Journalistik o information, övr/ospec utbildning	94	90	4	50	47	3	1,9	1,9	1,3
Företagsekonomi, handel och administration	17 698	9 966	7 732	9 060	4 938	4 122	2,0	2,0	1,9
Övriga program	17 698	9 966	7 732	9 060	4 938	4 122	2,0	2,0	1,9
Företagsekonomi, handel, administration, allmän utb.	11 456	5 804	5 652	6 409	3 272	3 137	1,8	1,8	1,8
Inköp, försäljning och distribution	1 638	930	708	442	261	181	3,7	3,6	3,9
Marknadsföring	696	382	314	338	186	152	2,1	2,1	2,1
Bank, försäkring och finansiering	10	2	8	21	5	16	0,5	0,4	0,5
Ledning och administration	3 287	2 298	989	1 570	993	577	2,1	2,3	1,7
Kontorsservice och sekreterartjänster	137	134	3	40	40	0	3,4	3,3	0,0
Företagsekonomi, handel, administration, övr/ospec utb.	604	482	122	252	187	65	2,4	2,6	1,9
Juridik och rättsvetenskap	5 743	3 601	2 142	1 574	942	632	3,6	3,8	3,4
Yrkesexamensprogram	5 116	3 195	1 921	1 110	637	473	4,6	5,0	4,1
Juris kandidatexamen	5 116	3 195	1 921	1 110	637	473	4,6	5,0	4,1
Övriga program	662	434	228	464	305	159	1,4	1,4	1,4
Juridik och rättsvetenskap	662	434	228	464	305	159	1,4	1,4	1,4
Naturvetenskap, matematik och data	5 917	2 270	3 647	4 787	1 820	2 967	1,2	1,2	1,2
Biologi och miljövetenskap	1 769	1 186	583	1 377	891	486	1,3	1,3	1,2
Övriga program	1 769	1 186	583	1 377	891	486	1,3	1,3	1,2
Biologi och biokemi	1 377	910	467	1 053	678	375	1,3	1,3	1,2
Miljövetenskap	392	276	116	324	213	111	1,2	1,3	1,0
Fysik, kemi och geovetenskap	706	330	376	656	318	338	1,1	1,0	1,1
Övriga program	706	330	376	656	318	338	1,1	1,0	1,1
Fysik	211	39	172	189	35	154	1,1	1,1	1,1
Kemi	127	81	46	142	90	52	0,9	0,9	0,9
Geovetenskap och naturgeografi	229	133	96	189	116	73	1,2	1,1	1,3
Fysik, kemi o geovetenskap, övr/ospec utb.	139	77	62	136	77	59	1,0	1,0	1,1
Matematik och övrig naturvetenskap	435	180	255	328	125	203	1,3	1,4	1,3
Övriga program	435	180	255	328	125	203	1,3	1,4	1,3
Matematik	238	78	160	160	39	121	1,5	2,0	1,3
Statistik	32	12	20	33	15	18	1,0	0,8	1,1
Matematik o naturvetenskap, övr/ospec utb.	169	91	78	136	72	64	1,2	1,3	1,2
Data	3 023	581	2 442	2 432	487	1 945	1,2	1,2	1,3
Yrkesexamensprogram	30	10	20	20	6	14	1,5	1,7	1,4
Yrkeshögskoleexamen	30	10	20	20	6	14	1,5	1,7	1,4
Övriga program	2 996	572	2 424	2 413	481	1 932	1,2	1,2	1,3
Data, allmän utbildning	194	50	144	163	43	120	1,2	1,2	1,2
Datavetenskap och systemvetenskap	2 719	507	2 212	2 178	429	1 749	1,2	1,2	1,3
Data, övr/ospec utbildning	93	18	75	75	9	66	1,2	2,0	1,1

Tabell 6b. (forts.)

Alla program, SUN-inriktning (1-siffernivå) Alla program, SUN-inriktning (2-siffernivå)	Förstahandssökande ¹			Antagna ²			Förstahandssökande per antagen		
	Totalt	Kvinnor	Män	Totalt	Kvinnor	Män	Totalt	Kvinnor	Män
Teknik och tillverkning	19 611	5 341	14 270	14 482	3 788	10 694	1,4	1,4	1,3
Teknik och teknisk industri	14 910	3 189	11 721	11 799	2 631	9 168	1,3	1,2	1,3
Yrkesexamensprogram	11 947	2 557	9 390	9 462	2 111	7 351	1,3	1,2	1,3
Civilingenjörsexamen	8 490	1 879	6 611	6 254	1 459	4 795	1,4	1,3	1,4
Högskoleingenjörsexamen	3 350	678	2 672	3 090	649	2 441	1,1	1,0	1,1
Sjöingenjör- och maskinteknikerexamen	138	8	130	117	5	112	1,2	1,6	1,2
Yrkeshögskoleexamen	12	3	9	8	2	6	1,5	1,5	1,5
Yrkesteknisk högskoleexamen	8	-	8	8	-	8	1,0	-	1,0
Övriga program	3 050	648	2 402	2 367	526	1 841	1,3	1,2	1,3
Teknik o teknisk industri, allmän inriktning	111	9	102	110	10	100	1,0	0,9	1,0
Maskinteknik och verkstadsteknik	417	120	297	355	103	252	1,2	1,2	1,2
Energi- och elektroteknik	217	17	200	183	14	169	1,2	1,2	1,2
Elektronik, datateknik och automation	1 389	203	1 186	928	139	789	1,5	1,5	1,5
Kemi- och bioteknik	126	42	84	127	47	80	1,0	0,9	1,0
Fordons- och farkostteknik	36	3	33	36	3	33	1,0	1,0	1,0
Industriell ekonomi och organisation	614	219	395	389	141	248	1,6	1,6	1,6
Teknik o teknisk industri, övr/ospec inriktning	375	99	276	286	79	207	1,3	1,3	1,3
Material och tillverkning	319	156	163	285	140	145	1,1	1,1	1,1
Yrkesexamensprogram	169	65	104	159	61	98	1,1	1,1	1,1
Civilingenjörsexamen	82	25	57	83	27	56	1,0	0,9	1,0
Högskoleingenjörsexamen	65	27	38	58	25	33	1,1	1,1	1,2
Yrkeshögskoleexamen	22	13	9	18	9	9	1,2	1,4	1,0
Övriga program	150	91	59	126	79	47	1,2	1,2	1,3
Material och tillverkning, allmän inriktning	8	1	7	4	1	3	2,0	1,0	2,3
Tillverkning av textilier, konfektion o lädervaror	58	56	2	48	46	2	1,2	1,2	1,0
Tillverkning av trä-, pappers-, glas/porslin- o plastprodukter	84	34	50	74	32	42	1,1	1,1	1,2
Samhällsbyggnad och byggnadsteknik	4 483	2 023	2 460	2 436	1 028	1 408	1,8	2,0	1,7
Yrkesexamensprogram	3 988	1 811	2 177	1 979	822	1 157	2,0	2,2	1,9
Arkitektexamen	1 643	968	675	309	180	129	5,3	5,4	5,2
Brandingenjörsexamen	343	65	278	52	10	42	6,6	6,5	6,6
Civilingenjörsexamen	831	308	523	649	258	391	1,3	1,2	1,3
Högskoleingenjörsexamen	848	248	600	798	252	546	1,1	1,0	1,1
Landskapsarkitektexamen	206	162	44	105	85	20	2,0	1,9	2,2
Landskapsingenjörsexamen	104	69	35	50	35	15	2,1	2,0	2,3
Yrkeshögskoleexamen	32	3	29	17	2	15	1,9	1,5	1,9
Övriga program	528	235	293	460	206	254	1,1	1,1	1,2
Samhällsbyggnad o byggnadsteknik, allmän inr.	15	7	8	13	7	6	1,2	1,0	1,3
Samhällsbyggnad och arkitektur	334	141	193	312	139	173	1,1	1,0	1,1
Byggnadsteknik och anläggningsteknik	155	82	73	104	50	54	1,5	1,6	1,4
Samhällsbyggnad o byggnadsteknik, övr/ospec inriktning	32	6	26	35	11	24	0,9	0,5	1,1
Lant- och skogsbruk samt djursjukvård	1 706	1 319	387	562	327	235	3,0	4,0	1,6
Lantbruk, trädgård, skog och fiske	540	253	287	455	232	223	1,2	1,1	1,3
Yrkesexamensprogram	504	228	276	420	206	214	1,2	1,1	1,3
Agronomexamen	170	132	38	147	115	32	1,2	1,1	1,2
Hortonomexamen	18	13	5	23	18	5	0,8	0,7	1,0
Högskoleingenjörsexamen	65	6	59	48	5	43	1,4	1,2	1,4
Jägmästarexamen	122	33	89	90	28	62	1,4	1,2	1,4
Lantmästarexamen	88	19	69	72	16	56	1,2	1,2	1,2
Trädgårdsingenjörsexamen	41	25	16	40	24	16	1,0	1,0	1,0
Övriga program	36	25	11	35	26	9	1,0	1,0	1,2
Lantbruk, trädgård, skog o fiske, allmän utbild.	36	25	11	35	26	9	1,0	1,0	1,2
Djursjukvård	1 169	1 069	100	107	95	12	10,9	11,3	8,3
Yrkesexamensprogram	1 169	1 069	100	107	95	12	10,9	11,3	8,3
Djursjukvårdarexamen	232	228	4	25	24	1	9,3	9,5	4,0
Veterinärexamen	940	844	96	82	71	11	11,5	11,9	8,7

Tabell 6b. (forts.)

Alla program, SUN-inriktning (1-siffernivå)	Förstahandssökande ¹			Antagna ²			Förstahandssökande per antagen		
	Totalt	Kvinnor	Män	Totalt	Kvinnor	Män	Totalt	Kvinnor	Män
Alla program, SUN-inriktning (2-siffernivå)									
Hälsa- och sjukvård samt social omsorg	29 732	24 413	5 319	10 994	9 152	1 842	2,7	2,7	2,9
Hälsa- och sjukvård	21 415	17 099	4 316	8 677	7 150	1 527	2,5	2,4	2,8
Yrkesexamensprogram	19 461	15 417	4 044	7 515	6 165	1 350	2,6	2,5	3,0
Apotekarexamen	301	235	66	166	131	35	1,8	1,8	1,9
Arbetsterapeutexamen	636	574	62	314	277	37	2,0	2,1	1,7
Audionomexamen	151	125	26	122	106	16	1,2	1,2	1,6
Barnmorskeexamen	243	242	1	134	134	-	1,8	1,8	-
Biomedicinsk analytikerexamen	220	189	31	325	270	55	0,7	0,7	0,6
Dietistexamen	540	500	40	45	42	3	12,0	11,9	13,3
Logopedexamen	734	693	41	120	110	10	6,1	6,3	4,1
Läkarexamen	3 661	2 233	1 428	545	303	242	6,7	7,4	5,9
Ortopedingenjörsexamen	35	20	15	20	13	7	1,8	1,5	2,1
Optikerexamen	138	106	32	92	76	16	1,5	1,4	2,0
Receptarieexamen	504	469	35	339	307	32	1,5	1,5	1,1
Röntgensjuksköterskeexamen	253	200	53	210	172	38	1,2	1,2	1,4
Sjukhusfysikerexamen	30	11	19	27	13	14	1,1	0,8	1,4
Sjukgymnastexamen	2 308	1 662	646	347	247	100	6,7	6,7	6,5
Sjuksköterskeexamen	6 469	5 502	967	2 825	2 363	462	2,3	2,3	2,1
Specialistsjuksköterskeexamen	2 193	1 891	302	1 390	1 223	167	1,6	1,5	1,8
Tandhygienistexamen	413	390	23	251	233	18	1,6	1,7	1,3
Tandläkarexamen	555	334	221	138	72	66	4,0	4,6	3,3
Tandteknikerexamen	116	78	38	92	64	28	1,3	1,2	1,4
Yrkeshögskoleexamen	43	38	5	25	21	4	1,7	1,8	1,3
Övriga program	2 002	1 726	276	1 169	992	177	1,7	1,7	1,6
Hälsa- och sjukvård, allmän utbildning	1 010	880	130	423	356	67	2,4	2,5	1,9
Medicin	335	253	82	266	204	62	1,3	1,2	1,3
Omvårdnad	202	192	10	170	161	9	1,2	1,2	1,1
Tandvård	47	46	1	40	39	1	1,2	1,2	1,0
Tekniskt inriktad vårdutbildning	14	7	7	16	7	9	0,9	1,0	0,8
Terapi, rehabilitering och kostbehandling	320	284	36	209	186	23	1,5	1,5	1,6
Farmaci	74	64	10	45	39	6	1,6	1,6	1,7
Socialt arbete och omsorg	8 457	7 444	1 013	2 321	2 006	315	3,6	3,7	3,2
Yrkesexamensprogram	8 057	7 094	963	2 130	1 839	291	3,8	3,9	3,3
Socionomexamen	6 607	5 799	808	1 353	1 144	209	4,9	5,1	3,9
Social omsorgsexamen	835	764	71	435	401	34	1,9	1,9	2,1
Studie- och yrkesvägledarexamen	650	561	89	312	264	48	2,1	2,1	1,9
Yrkeshögskoleexamen	39	37	2	32	31	1	1,2	1,2	2,0
Övriga program	423	369	54	193	169	24	2,2	2,2	2,3
Socialt arbete och vägledning	423	369	54	193	169	24	2,2	2,2	2,3
Tjänster	2 175	999	1 176	1 192	545	647	1,8	1,8	1,8
Personliga tjänster	1 489	808	681	749	403	346	2,0	2,0	2,0
Yrkesexamensprogram	181	134	47	83	44	39	2,2	3,0	1,2
Yrkeshögskoleexamen	181	134	47	83	44	39	2,2	3,0	1,2
Övriga program	1 325	685	640	667	360	307	2,0	1,9	2,1
Hotell, restaurang och storhushåll	45	25	20	39	21	18	1,2	1,2	1,1
Turism, resor och fritid	166	113	53	163	103	60	1,0	1,1	0,9
Idrott och friskvård	1 114	547	567	465	236	229	2,4	2,3	2,5
Transporttjänster	531	79	452	323	53	270	1,6	1,5	1,7
Yrkesexamensprogram	389	52	337	158	21	137	2,5	2,5	2,5
Sjökapten- och styrmansexamen	389	52	337	158	21	137	2,5	2,5	2,5
Övriga program	148	30	118	169	33	136	0,9	0,9	0,9
Transporttjänster	148	30	118	169	33	136	0,9	0,9	0,9
Miljövård och miljöskydd	103	70	33	85	56	29	1,2	1,3	1,1
Övriga program	103	70	33	85	56	29	1,2	1,3	1,1
Miljövård och miljöskydd, allmän utbildning	75	55	20	67	46	21	1,1	1,2	1,0
Miljövårdsteknik och miljökontroll	28	15	13	18	10	8	1,6	1,5	1,6
Säkerhetstjänster	52	42	10	35	33	2	1,5	1,3	5,0
Övriga program	52	42	10	35	33	2	1,5	1,3	5,0
Arbetsmiljö och arbetarskydd	52	42	10	35	33	2	1,5	1,3	5,0

Tabell 6b. (forts.)

Alla program, SUN-inriktning (1-siffernivå) Alla program, SUN-inriktning (2-siffernivå)	Förstahandssökande ¹			Antagna ²			Förstahandssökande per antagen		
	Totalt	Kvinnor	Män	Totalt	Kvinnor	Män	Totalt	Kvinnor	Män
Allmän utbildning	3 315	1 370	1 945	2 860	1 162	1 698	1,2	1,2	1,1
Bred, generell utbildning	3 315	1 370	1 945	2 860	1 162	1 698	1,2	1,2	1,1
Övriga program	3 315	1 370	1 945	2 860	1 162	1 698	1,2	1,2	1,1
Basår	3 315	1 370	1 945	2 860	1 162	1 698	1,2	1,2	1,1
Okänd	72	31	41	72	31	41	1,0	1,0	1,0
Okänd	72	31	41	72	31	41	1,0	1,0	1,0
Övriga program	72	31	41	72	31	41	1,0	1,0	1,0
Okänd	72	31	41	72	31	41	1,0	1,0	1,0

1. Via VHS samordnade antagning och/eller lokal antagning (LANT).

2. Via VHS samordnade antagning och/eller lokal antagning (LANT).

Tabell 7a. (forts.)

Yrkesexamensprogram	Förstahandssökande ¹					Antagna ²					Förstahandssökande per antagen				
	1999	2000	2001	2002	2003	1999	2000	2001	2002	2003	99	00	01	02	03
Vård och omsorg	14 365	13 155	13 779	13 815	15 114	4 214	4 172	5 844	6 448	6 644	3,4	3,2	2,4	2,1	2,3
Arbetssterapeut	647	605	525	533	636	266	257	268	312	314	2,4	2,4	2,0	1,7	2,0
Audionom	31	83	33	56	151	20	86	25	65	122	1,5	1,0	1,3	0,9	1,2
Barnmorska	246	132	173	229	243	110	60	116	138	134	2,2	2,2	1,5	1,7	1,8
Biomedicinsk analytiker	233	238	167	201	220	281	366	244	308	325	0,8	0,7	0,7	0,7	0,7
Dietist	518	495	478	500	540	44	48	48	45	45	11,8	10,3	10,0	11,1	12,0
Logoped	445	416	462	334	734	38	28	65	40	120	11,7	14,9	7,1	8,4	6,1
Ortopedingenjör	51	47	32	35	35	24	19	19	30	20	2,1	2,5	1,7	1,2	1,8
Röntgensjuksköterska	-	-	83	215	253	-	-	83	192	210	-	-	1,0	1,1	1,2
Sjukhusfysiker	-	-	24	22	30	-	-	26	26	27	-	-	0,9	0,8	1,1
Sjukgymnast	2 457	2 255	1 961	2 118	2 308	289	301	319	330	347	8,5	7,5	6,1	6,4	6,7
Sjuksköterska	6 738	6 659	6 109	6 012	6 469	2 051	2 125	2 547	2 814	2 825	3,3	3,1	2,4	2,1	2,3
Social omsorg	2 564	1 880	1 283	1 148	835	758	627	505	518	435	3,4	3,0	2,5	2,2	1,9
Specialistsjuksköterska	-	-	2 077	2 017	2 193	-	-	1 262	1 258	1 390	-	-	1,6	1,6	1,6
Tandhygienist	281	258	316	340	413	209	176	240	275	251	1,3	1,5	1,3	1,2	1,6
Tandtekniker	158	151	100	96	116	93	100	82	100	92	1,7	1,5	1,2	1,0	1,3
Konstnärligt område	20	27	29	31	33	19	28	28	32	32	1,1	1,0	1,0	1,0	1,0
Konst och design	19	25	29	31	27	18	26	28	32	27	1,1	1,0	1,0	1,0	1,0
Organist	1	2	-	-	6	1	2	-	-	5	1,0	1,0	-	-	1,2
Övrigt område	-	-	-	-	388	-	-	-	-	228	-	-	-	-	1,7
Yrkeshögskoleexamen	-	-	-	-	388	-	-	-	-	228	-	-	-	-	1,7

1. Via VHS samordnade antagning och/eller lokal antagning (LANT).

2. Via VHS samordnade antagning och/eller lokal antagning (LANT).

Tabell 7b. Antal behöriga förstahandssökande och antagna till program, indelat efter SUN-inriktning, höstterminerna 1999-2003

Table 7b. Number of qualified first choice applicants and admitted to programme by field, autumn terms 1999-2003

SUN-inr. (1-siffernivå) SUN-inr. (2-siffernivå)	Förstahandssökande ¹					Antagna ²					Förstahandssökande per antagen				
	1999	2000	2001	2002	2003	1999	2000	2001	2002	2003	99	00	01	02	03
Samtliga, netto	131 312	121 255	111 407	113 231	114 725	62 040	63 466	65 532	65 675	65 222	2,1	1,9	1,7	1,7	1,8
Yrkesprogram, netto	74 112	68 429	64 752	64 913	67 910	33 036	33 705	36 720	36 152	35 415	2,2	2,0	1,8	1,8	1,9
Övriga program, netto	59 151	54 768	48 012	49 913	48 425	29 316	30 024	29 033	29 761	30 050	2,0	1,8	1,7	1,7	1,6
Pedagogik o lärarutb	20 427	18 465	16 184	15 011	15 952	9 619	10 889	12 667	12 100	12 162	2,1	1,7	1,3	1,2	1,3
Pedagogik o lärarutb	20 427	18 465	16 184	15 011	15 952	9 619	10 889	12 667	12 100	12 162	2,1	1,7	1,3	1,2	1,3
Yrkesexamenspgm.	19 592	17 355	15 410	14 502	15 410	9 299	10 407	12 137	11 725	11 794	2,1	1,7	1,3	1,2	1,3
Bildlärare	93	73	-	-	-	55	47	-	-	-	1,7	1,6	-	-	-
Barn- o ungd.ped.	5 389	4 905	5	-	-	1 979	2 145	3	-	-	2,7	2,3	1,7	-	-
Folkhögskollärare	144	164	49	46	57	75	99	49	47	57	1,9	1,7	1,0	1,0	1,0
Grundskollärare 1-7	4 616	3 580	32	-	-	2 057	2 101	24	-	-	2,2	1,7	1,3	-	-
Grundskollärare 4-9	3 627	3 052	277	206	62	2 629	2 636	238	193	37	1,4	1,2	1,2	1,1	1,7
Gymnasielärare	3 748	3 266	969	833	180	2 023	2 365	865	718	154	1,9	1,4	1,1	1,2	1,2
Idrottslärare	789	673	21	-	-	114	132	21	-	-	6,9	5,1	1,0	-	-
Lärare	-	578	12 941	12 580	14 348	-	467	10 442	10 397	11 039	-	1,2	1,2	1,2	1,3
Slöjdlärare	102	82	-	-	-	83	45	-	-	-	1,2	1,8	-	-	-
Specialpedagog	1 165	1 123	1 220	935	825	310	415	524	400	523	3,8	2,7	2,3	2,3	1,6
Övriga program	843	1 266	803	522	554	322	511	539	381	371	2,6	2,5	1,5	1,4	1,5
Lärarytb, allmän	-	42	157	55	115	-	35	147	70	89	-	1,2	1,1	0,8	1,3
Pedagogik	227	248	214	196	249	63	49	66	98	130	3,6	5,1	3,2	2,0	1,9
Lärarytb, förskola	-	59	-	-	-	-	34	-	-	-	-	1,7	-	-	-
Ämneslärarytb	-	121	-	-	-	-	35	-	-	-	-	3,5	-	-	-
Lärarytb, Yrkes	55	24	36	19	29	48	21	30	18	24	1,1	1,1	1,2	1,1	1,2
Lärarytb, övrig	561	776	396	252	168	211	337	296	195	132	2,7	2,3	1,3	1,3	1,3
Humaniora o konst	4 910	4 293	4 053	4 259	3 901	2 198	2 431	2 616	2 502	2 561	2,2	1,8	1,5	1,7	1,5
Konst o media	2 295	2 018	1 886	2 286	1 996	642	729	917	1 022	1 091	3,6	2,8	2,1	2,2	1,8
Yrkesexamenspgm	20	27	29	31	63	19	28	28	32	57	1,1	1,0	1,0	1,0	1,1
Konst o design	19	25	29	31	27	18	26	28	32	27	1,1	1,0	1,0	1,0	1,0
Organist	1	2	-	-	6	1	2	-	-	5	1,0	1,0	-	-	1,2
Yrkeshögskoleex.	-	-	-	-	31	-	-	-	-	25	-	-	-	-	1,2
Övriga program	2 275	1 992	1 857	2 257	1 933	623	701	889	990	1 034	3,7	2,8	2,1	2,3	1,9
Konst o media, allm	130	94	167	221	141	60	70	116	111	98	2,2	1,3	1,4	2,0	1,4
Bild- o formkonst	-	-	22	23	27	-	-	10	12	21	-	-	2,2	1,9	1,3
Musik/dans/drama	336	212	275	149	150	55	61	103	50	53	6,1	3,5	2,7	3,0	2,8
Medieproduktion	1 420	1 421	1 119	1 505	1 205	405	471	514	638	595	3,5	3,0	2,2	2,4	2,0
Formgivning	358	267	283	383	403	84	92	141	174	260	4,3	2,9	2,0	2,2	1,5
Konsthandverk	39	12	8	13	11	20	7	5	9	7	2,0	1,7	1,6	1,4	1,6
Humaniora	2 674	2 313	2 192	1 997	1 922	1 562	1 706	1 701	1 482	1 473	1,7	1,4	1,3	1,3	1,3
Yrkesexamenspgm	430	311	278	260	229	320	314	244	226	197	1,3	1,0	1,1	1,2	1,2
Teologie kandidat	430	311	278	260	229	320	314	244	226	197	1,3	1,0	1,1	1,2	1,2
Övriga program	2 247	2 006	1 915	1 737	1 694	1 242	1 392	1 457	1 256	1 276	1,8	1,4	1,3	1,4	1,3
Humaniora, allmän	-	-	-	27	11	-	-	-	23	10	-	-	-	1,2	1,1
Religion	-	-	80	46	46	-	-	61	39	36	-	-	1,3	1,2	1,3
Främmande språk	291	346	414	420	335	191	288	314	283	242	1,5	1,2	1,3	1,5	1,4
Svenska o litteratur	15	20	8	-	24	20	15	7	-	22	0,8	1,3	1,1	-	1,1
Historia o arkeologi	1 671	1 458	1 214	1 094	1 158	794	898	892	755	842	2,1	1,6	1,4	1,4	1,4
Filosofi o logik	29	19	22	40	41	25	25	27	40	40	1,2	0,8	0,8	1,0	1,0
Humaniora, övr	266	175	190	115	91	215	166	158	118	86	1,2	1,1	1,2	1,0	1,1

Tabell 7b. (forts.)

SUN-inr.(1-siffernivå) SUN-inr.(2-siffernivå)	Förstahandssökande ¹					Antagna ²					Förstahandssökande per antagen				
	1999	2000	2001	2002	2003	1999	2000	2001	2002	2003	99	00	01	02	03
Samhällsvet., juridik, handel, adm	35 989	35 075	33 170	35 755	34 865	13 372	14 389	15 185	16 317	15 931	2,7	2,4	2,2	2,2	2,2
Samh.- o beteendevet	7 305	7 477	6 663	7 524	7 728	2 898	3 334	3 324	3 762	3 441	2,5	2,2	2,0	2,0	2,2
Yrkesexamenspgm	2 022	1 877	1 649	1 802	2 019	212	212	249	292	285	9,5	8,9	6,6	6,2	7,1
Psykoterapeut	-	-	20	36	34	-	-	20	18	16	-	-	1,0	2,0	2,1
Psykolog	2 022	1 877	1 629	1 766	1 985	212	212	229	274	269	9,5	8,9	7,1	6,4	7,4
Övriga program	5 298	5 608	5 025	5 732	5 715	2 686	3 122	3 075	3 470	3 156	2,0	1,8	1,6	1,7	1,8
Samh.- o beteendevet.	2 499	2 180	1 980	1 922	1 861	1 157	1 113	979	827	780	2,2	2,0	2,0	2,3	2,4
Psykologi	709	709	594	540	645	183	269	282	276	289	3,9	2,6	2,1	2,0	2,2
Sociologi, etnologi o kulturgeografi	818	1 292	1 187	1 356	1 034	755	1 035	993	1 268	847	1,1	1,2	1,2	1,1	1,2
Statsvetenskap	1 020	1 086	866	1 323	1 458	291	330	358	543	620	3,5	3,3	2,4	2,4	2,4
Nationalekonomi o ekonomisk historia	49	129	182	201	264	126	171	246	255	303	0,4	0,8	0,7	0,8	0,9
Samhälls- o beteendevet, övr	206	213	217	392	470	175	204	218	301	318	1,2	1,0	1,0	1,3	1,5
Journalistik o inform.	4 748	5 039	4 731	4 701	4 103	1 103	1 256	1 412	1 662	1 891	4,3	4,0	3,4	2,8	2,2
Övriga program	4 748	5 039	4 731	4 701	4 103	1 103	1 256	1 412	1 662	1 891	4,3	4,0	3,4	2,8	2,2
Journalistik o information, allmän	408	371	309	255	210	83	96	100	97	103	4,9	3,9	3,1	2,6	2,0
Journalistik o medievetskap	3 726	3 920	3 719	3 623	3 003	621	737	944	1 138	1 286	6,0	5,3	3,9	3,2	2,3
Biblioteks- o doku- mentationsvet.	499	640	711	724	803	327	335	369	378	453	1,5	1,9	1,9	1,9	1,8
Journalistik o information, övr	129	132	-	114	94	72	90	-	50	50	1,8	1,5	-	2,3	1,9
Företagsekonomi, handel o adm.	19 472	18 724	17 649	18 608	17 698	8 101	8 459	8 994	9 314	9 060	2,4	2,2	2,0	2,0	2,0
Yrkesexamenspgm	-	-	40	-	-	-	-	40	-	-	-	-	1,0	-	-
Yrkesteknisk högskoleexamen	-	-	40	-	-	-	-	40	-	-	-	-	1,0	-	-
Övriga program	19 460	18 724	17 609	18 608	17 698	8 065	8 459	8 954	9 314	9 060	2,4	2,2	2,0	2,0	2,0
Företagsekonomi, handel,adm, allmän	12 912	12 784	11 995	12 552	11 456	5 833	6 116	6 483	6 670	6 409	2,2	2,1	1,9	1,9	1,8
Inköp, försäljning o distribution	891	927	980	1 451	1 638	239	297	308	375	442	3,7	3,1	3,2	3,9	3,7
Marknadsföring	1 112	851	749	782	696	370	353	375	421	338	3,0	2,4	2,0	1,9	2,1
Bank, försäkring o finansiering	-	42	26	26	10	-	70	48	40	21	-	0,6	0,5	0,6	0,5
Redovisning o beskattning	29	48	86	-	-	30	48	51	-	-	1,0	1,0	1,7	-	-
Ledning o adm	4 042	3 700	3 292	3 187	3 287	1 353	1 356	1 437	1 508	1 570	3,0	2,7	2,3	2,1	2,1
Kontorsservice o sekreterartjänster	-	-	135	123	137	-	-	45	40	40	-	-	3,0	3,1	3,4
Företagsekonomi, handel, adm, övr	613	516	451	595	604	260	227	212	273	252	2,4	2,3	2,1	2,2	2,4
Juridik o rättsveten- skap	4 879	4 221	4 456	5 315	5 743	1 302	1 363	1 485	1 603	1 574	3,7	3,1	3,0	3,3	3,6
Yrkesexamenspgm	4 323	3 719	4 008	4 695	5 116	1 015	1 024	1 149	1 160	1 110	4,3	3,6	3,5	4,0	4,6
Juris kandidat	4 323	3 719	4 008	4 695	5 116	1 015	1 024	1 149	1 160	1 110	4,3	3,6	3,5	4,0	4,6
Övriga program	610	536	483	656	662	289	343	341	446	464	2,1	1,6	1,4	1,5	1,4
Juridik o rättsvet	610	536	483	656	662	289	343	341	446	464	2,1	1,6	1,4	1,5	1,4

Tabell 7b. (forts.)

SUN-inr.(1-siffernivå) SUN-inr.(2-siffernivå)	Förstahandssökande ¹					Antagna ²					Förstahandssökande per antagen				
	1999	2000	2001	2002	2003	1999	2000	2001	2002	2003	99	00	01	02	03
Naturvetenskap, matematik o data	11 255	9 086	7 464	6 537	5 917	6 050	5 937	6 006	5 104	4 787	1,9	1,5	1,2	1,3	1,2
Biologi o miljövät	1 532	1 126	1 145	1 514	1 769	1 067	980	999	1 085	1 377	1,4	1,1	1,1	1,4	1,3
Övriga program	1 532	1 126	1 145	1 514	1 769	1 067	980	999	1 085	1 377	1,4	1,1	1,1	1,4	1,3
Biologi o biokemi	1 038	742	789	1 097	1 377	644	645	686	739	1 053	1,6	1,2	1,2	1,5	1,3
Miljövetenskap	497	384	356	419	392	424	335	313	347	324	1,2	1,1	1,1	1,2	1,2
Fysik, kemi o geovet.	470	502	647	631	706	630	489	619	603	656	0,7	1,0	1,0	1,0	1,1
Övriga program	470	502	647	631	706	630	489	619	603	656	0,7	1,0	1,0	1,0	1,1
Fysik	171	143	132	140	211	205	131	121	118	189	0,8	1,1	1,1	1,2	1,1
Kemi	194	126	125	126	127	300	185	161	140	142	0,6	0,7	0,8	0,9	0,9
Geovet. o natur- geografi	105	234	200	192	229	125	173	155	176	189	0,8	1,4	1,3	1,1	1,2
Fysik, kemi o geovet., övr	-	-	190	173	139	-	-	182	169	136	-	-	1,0	1,0	1,0
Matematik o övrig naturvetenskap	1 196	1 077	771	719	435	1 394	1 068	747	660	328	0,9	1,0	1,0	1,1	1,3
Övriga program	1 196	1 077	771	719	435	1 394	1 068	747	660	328	0,9	1,0	1,0	1,1	1,3
Matematik	78	213	165	189	238	107	136	128	144	160	0,7	1,6	1,3	1,3	1,5
Statistik	50	38	32	36	32	74	58	51	46	33	0,7	0,7	0,6	0,8	1,0
Matematik o natur- vetenskap, övr	1 069	833	581	495	169	1 214	875	570	470	136	0,9	1,0	1,0	1,1	1,2
Data	8 086	6 397	4 919	3 693	3 023	2 967	3 402	3 644	2 760	2 432	2,7	1,9	1,3	1,3	1,2
Yrkesexamenspgm	121	93	-	-	30	75	60	-	-	20	1,6	1,5	-	-	1,5
Högskoleingenjör	121	93	-	-	-	75	60	-	-	-	1,6	1,5	-	-	-
Yrkeshögskoleex.	-	-	-	-	30	-	-	-	-	20	-	-	-	-	1,5
Övriga program	7 967	6 305	4 919	3 693	2 996	2 892	3 342	3 644	2 760	2 413	2,8	1,9	1,3	1,3	1,2
Data, allmän utb	915	740	383	241	194	369	453	254	185	163	2,5	1,6	1,5	1,3	1,2
Data- o systemvet.	7 057	5 572	4 544	3 470	2 719	2 523	2 891	3 394	2 579	2 178	2,8	1,9	1,3	1,3	1,2
Data, övr utb.	-	-	-	-	93	-	-	-	-	75	-	-	-	-	1,2
Teknik o tillverkning	24 060	23 041	21 296	20 579	19 611	17 483	16 690	15 955	15 086	14 482	1,4	1,4	1,3	1,4	1,4
Teknik o teknisk industri	19 908	18 675	16 864	16 016	14 910	14 601	13 989	13 326	12 475	11 799	1,4	1,3	1,3	1,3	1,3
Yrkesexamenspgm	18 104	16 886	15 136	13 643	11 947	12 899	12 373	11 808	10 718	9 462	1,4	1,4	1,3	1,3	1,3
Civilingenjör	11 344	10 657	9 688	8 973	8 490	6 031	6 320	6 585	6 401	6 254	1,9	1,7	1,5	1,4	1,4
Högskoleingenjör	6 809	6 118	5 359	4 597	3 350	6 828	5 900	5 107	4 230	3 090	1,0	1,0	1,0	1,1	1,1
Sjöingenjör- o maskinteknik	84	139	133	105	138	62	117	112	94	117	1,4	1,2	1,2	1,1	1,2
Sjöingenjör	17	54	-	-	-	16	45	-	-	-	1,1	1,2	-	-	-
Yrkeshögskoleex.	-	-	-	-	12	-	-	-	-	8	-	-	-	-	1,5
Yrkesteknisk högskoleexamen	-	23	23	13	8	-	23	23	7	8	-	1,0	1,0	1,9	1,0
Övriga program	1 930	1 864	1 786	2 486	3 050	1 746	1 637	1 537	1 805	2 367	1,1	1,1	1,2	1,4	1,3
Teknik o teknisk industri, allmän	160	217	242	95	111	125	169	168	71	110	1,3	1,3	1,4	1,3	1,0
Maskin- o verk- stadsteknik	301	260	383	231	417	235	171	315	116	355	1,3	1,5	1,2	2,0	1,2
Energi- o elektro- teknik	100	110	105	264	217	75	85	80	173	183	1,3	1,3	1,3	1,5	1,2
Elektronik, datatek- nik o automation	1 041	980	826	1 288	1 389	835	864	667	830	928	1,2	1,1	1,2	1,6	1,5
Kemi- o bioteknik	117	46	68	36	126	109	48	89	44	127	1,1	1,0	0,8	0,8	1,0
Fordons- o farkost- teknik	-	-	-	26	36	-	-	-	29	36	-	-	-	0,9	1,0
Industriell ekonomi o organisation	285	274	206	493	614	370	294	214	335	389	0,8	0,9	1,0	1,5	1,6
Teknik o teknisk industri, övr	9	21	15	260	375	3	13	13	244	286	3,0	1,6	1,2	1,1	1,3

Tabell 7b. (forts.)

SUN-inr.(1-siffernivå) SUN-inr.(2-siffernivå)	Förstahandssökande ¹					Antagna ²					Förstahandssökande per antagen				
	1999	2000	2001	2002	2003	1999	2000	2001	2002	2003	99	00	01	02	03
Material o tillverkning	368	310	390	315	319	423	277	346	270	285	0,9	1,1	1,1	1,2	1,1
Yrkesexamenspgm	198	142	208	168	169	285	177	195	146	159	0,7	0,8	1,1	1,2	1,1
Civilingenjör	101	84	107	94	82	198	116	99	86	83	0,5	0,7	1,1	1,1	1,0
Högskoleingenjör	97	58	74	74	65	87	61	69	60	58	1,1	1,0	1,1	1,2	1,1
Yrkeshögskoleex	-	-	-	-	22	-	-	-	-	18	-	-	-	-	1,2
Yrkesteknisk högskoleexamen	-	-	27	-	-	-	-	27	-	-	-	-	1,0	-	-
Övriga program	170	168	183	147	150	138	100	151	124	126	1,2	1,7	1,2	1,2	1,2
Material o tillverkning, allmän	55	52	59	2	8	54	49	58	1	4	1,0	1,1	1,0	2,0	2,0
Tillverk. o hantering av livsmedel	32	7	13	9	-	39	11	14	6	-	0,8	0,6	0,9	1,5	-
Tillverkn. textilier, konfektion o läder	69	102	73	45	58	25	33	44	45	48	2,8	3,1	1,7	1,0	1,2
Tillverkn. trä, papper m.m.	14	7	38	91	84	20	7	35	72	74	0,7	1,0	1,1	1,3	1,1
Samhällsbyggnad o byggnadsteknik	3 860	4 116	4 095	4 306	4 483	2 499	2 446	2 296	2 360	2 436	1,5	1,7	1,8	1,8	1,8
Yrkesexamenspgm	3 580	3 804	3 767	3 904	3 988	2 351	2 193	1 988	2 019	1 979	1,5	1,7	1,9	1,9	2,0
Arkitekt	1 111	1 469	1 555	1 628	1 643	271	281	322	294	309	4,1	5,2	4,8	5,5	5,3
Brandingenjör	472	436	423	376	343	33	54	54	52	52	14,3	8,1	7,8	7,2	6,6
Civilingenjör	989	850	702	685	831	904	888	706	675	649	1,1	1,0	1,0	1,0	1,3
Högskoleingenjör	782	825	796	905	848	1 022	843	764	852	798	0,8	1,0	1,0	1,1	1,1
Landskapsarkitekt	185	187	214	214	206	76	86	94	94	105	2,4	2,2	2,3	2,3	2,0
Landskapsingenjör	55	45	82	104	104	48	45	48	52	50	1,1	1,0	1,7	2,0	2,1
Yrkeshögskoleex	-	-	-	-	32	-	-	-	-	17	-	-	-	-	1,9
Övriga program	313	353	357	434	528	155	256	311	343	460	2,0	1,4	1,1	1,3	1,1
Byggnadsteknik, allmän	-	30	-	-	15	-	20	-	-	13	-	1,5	-	-	1,2
Samhällsbyggnad o arkitektur	216	196	217	255	334	105	142	220	208	312	2,1	1,4	1,0	1,2	1,1
Byggnads- o anläggningsteknik	97	86	97	150	155	50	54	51	103	104	1,9	1,6	1,9	1,5	1,5
Byggnadsteknik, övrig	-	42	43	29	32	-	40	40	32	35	-	1,0	1,1	0,9	0,9
Lant- o skogsbruk samt djursjukvård	1 786	1 654	1 485	1 559	1 706	669	668	521	538	562	2,7	2,5	2,9	2,9	3,0
Lantbruk, trädgård, skog o fiske	733	659	493	502	540	583	578	424	441	455	1,3	1,1	1,2	1,1	1,2
Yrkesexamenspgm	473	443	375	447	504	382	380	335	393	420	1,2	1,2	1,1	1,1	1,2
Agronom	241	200	172	143	170	209	190	158	129	147	1,2	1,1	1,1	1,1	1,2
Hortonom	56	56	28	23	18	40	47	23	26	23	1,4	1,2	1,2	0,9	0,8
Högskoleingenjör	-	17	55	40	65	-	11	47	40	48	-	1,5	1,2	1,0	1,4
Jägmästare	-	-	-	121	122	-	-	-	90	90	-	-	-	-	1,4
Lantmästare	137	137	95	88	88	100	100	85	77	72	1,4	1,4	1,1	1,1	1,2
Trädgårdsingenjör	43	38	25	32	41	33	33	22	31	40	1,3	1,2	1,1	1,0	1,0
Övriga program	260	217	118	55	36	201	198	89	48	35	1,3	1,1	1,3	1,1	1,0
Lantbruk, trädgård, skog o fiske, allmän	-	-	-	42	36	-	-	-	37	35	-	-	-	1,1	1,0
Skog	260	192	118	-	-	201	179	89	-	-	1,3	1,1	1,3	-	-
Fiske o vattenbruk	-	25	-	13	-	-	19	-	11	-	-	1,3	-	1,2	-
Djursjukvård	1 061	999	995	1 058	1 169	86	91	97	97	107	12,3	11,0	10,3	10,9	10,9
Yrkesexamenspgm	805	999	995	1 058	1 169	68	91	97	97	107	11,8	11,0	10,3	10,9	10,9
Djursjukvårdare	-	218	199	221	232	-	20	25	25	25	-	10,9	8,0	8,8	9,3
Veterinär	805	804	798	839	940	68	72	72	72	82	11,8	11,2	11,1	11,7	11,5
Övriga program	277	-	-	-	-	19	-	-	-	-	14,6	-	-	-	-
Djursjukvård	277	-	-	-	-	19	-	-	-	-	14,6	-	-	-	-

Tabell 7b. (forts.)

SUN-inr.(1-siffernivå) SUN-inr.(2-siffernivå)	Förstahandssökande ¹					Antagna ²					Förstahandssökande per antagen				
	1999	2000	2001	2002	2003	1999	2000	2001	2002	2003	99	00	01	02	03
Miljövärd o miljöskydd	82	61	63	73	103	96	49	55	71	85	0,9	1,2	1,1	1,0	1,2
Övriga program	82	61	63	73	103	96	49	55	71	85	0,9	1,2	1,1	1,0	1,2
Miljövärd, allmän	44	38	41	53	75	56	28	37	53	67	0,8	1,4	1,1	1,0	1,1
Miljövärdsteknik	38	23	22	21	28	40	21	18	19	18	0,9	1,1	1,2	1,1	1,6
Säkerhetsjänster	-	-	36	-	52	-	-	36	-	35	-	-	1,0	-	1,5
Övriga program	-	-	36	-	52	-	-	36	-	35	-	-	1,0	-	1,5
Arbetsmiljö	-	-	36	-	52	-	-	36	-	35	-	-	1,0	-	1,5
Allmän utbildning	4 300	3 577	3 020	3 287	3 315	4 283	3 638	2 724	2 864	2 860	1,0	1,0	1,1	1,1	1,2
Bred, generell utb.	4 300	3 577	3 020	3 287	3 315	4 283	3 638	2 724	2 864	2 860	1,0	1,0	1,1	1,1	1,2
Övriga program	4 300	3 577	3 020	3 287	3 315	4 283	3 638	2 724	2 864	2 860	1,0	1,0	1,1	1,1	1,2
Basår	4 300	3 577	3 020	3 287	3 315	4 283	3 638	2 724	2 864	2 860	1,0	1,0	1,1	1,1	1,2
Okänd	95	37	55	21	72	59	42	30	14	72	1,6	0,9	1,8	1,5	1,0
Okänd	95	37	55	21	72	59	42	30	14	72	1,6	0,9	1,8	1,5	1,0
Övriga program	95	37	55	21	72	59	42	30	14	72	1,6	0,9	1,8	1,5	1,0
Okänd	95	37	55	21	72	59	42	30	14	72	1,6	0,9	1,8	1,5	1,0

1. Via VHS samordnade antagning och/eller lokal antagning (LANT).

2. Via VHS samordnade antagning och/eller lokal antagning (LANT).

Tabell 8. Nettoantal sökande, antagna respektive registrerade per kön och ålder, höstterminen 2002

Table 8. Number of applicants, admitted and those subsequently enrolled, by sex and age autumn term 2002

Ålder	Totalt antal sökande ¹	Varav tidigare registrerade			Ej tidigare i högskolan				
		01/02	00/01	före 00/01	Antal sökande	antagna ² ht 02	Registrerade		
							antagna ² ht02	ej antagna ² tom. aug 02	registrerade Som ej sökt
Båda könen	289 191	124 447	18 620	41 122	105 002	58 117	46 495	4 300	12 480
-19 år	21 450	181	1	1	21 267	11 081	8 641	599	584
20 år	24 651	5 296	20	-	19 335	11 869	9 900	686	909
21 år	23 888	9 660	1 148	19	13 061	7 731	6 355	534	1 352
22 år	23 123	12 666	1 287	501	8 669	4 750	3 756	405	1 656
23 år	21 381	13 336	1 385	725	5 935	3 132	2 416	302	1 584
24 år	18 715	12 220	1 240	994	4 261	2 168	1 592	218	1 158
25 år	16 311	10 410	1 283	1 192	3 426	1 728	1 295	182	823
26 år	13 821	8 073	1 365	1 633	2 750	1 396	1 054	130	547
27 år	11 745	6 215	1 234	1 951	2 345	1 216	922	123	411
28 år	10 385	5 118	1 026	2 126	2 115	1 094	834	97	356
29 år	8 747	4 054	803	2 002	1 888	1 010	816	78	316
30-34 år	31 553	13 175	2 636	8 231	7 511	4 160	3 379	322	920
35 år-	63 421	24 043	5 192	21 747	12 439	6 782	5 535	624	1 864
-24 år	133 208	53 359	5 081	2 240	72 528	40 731	32 660	2 744	7 243
25 år-	155 983	71 088	13 539	38 882	32 474	17 386	13 835	1 556	5 237
Kvinnor	179 506	75 718	12 387	29 094	62 307	33 869	27 063	2 582	6 255
-19 år	12 314	115	-	1	12 198	6 456	5 047	348	376
20 år	14 175	3 340	14	-	10 821	6 319	5 218	401	535
21 år	14 038	5 945	715	11	7 367	4 152	3 387	298	754
22 år	13 428	7 451	835	340	4 802	2 548	1 984	226	828
23 år	12 313	7 612	900	455	3 346	1 708	1 302	166	715
24 år	10 725	6 868	764	659	2 434	1 183	857	128	494
25 år	9 226	5 751	790	780	1 905	942	697	104	359
26 år	7 865	4 405	818	1 059	1 583	775	586	81	228
27 år	6 784	3 365	771	1 242	1 406	735	565	70	165
28 år	6 195	2 937	623	1 345	1 290	660	512	62	148
29 år	5 221	2 353	481	1 256	1 131	611	500	47	132
30-34 år	20 181	8 013	1 695	5 467	5 006	2 822	2 335	210	439
35 år-	47 041	17 563	3 981	16 479	9 018	4 958	4 073	441	1 082
-24 år	76 993	31 331	3 228	1 466	40 968	22 366	17 795	1 567	3 702
25 år-	102 513	44 387	9 159	27 628	21 339	11 503	9 268	1 015	2 553
Män	109 685	48 729	6 233	12 028	42 695	24 248	19 432	1 718	6 225
-19 år	9 136	66	1	-	9 069	4 625	3 594	251	208
20 år	10 476	1 956	6	-	8 514	5 550	4 682	285	374
21 år	9 850	3 715	433	8	5 694	3 579	2 968	236	598
22 år	9 695	5 215	452	161	3 867	2 202	1 772	179	828
23 år	9 068	5 724	485	270	2 589	1 424	1 114	136	869
24 år	7 990	5 352	476	335	1 827	985	735	90	664
25 år	7 085	4 659	493	412	1 521	786	598	78	464
26 år	5 956	3 668	547	574	1 167	621	468	49	319
27 år	4 961	2 850	463	709	939	481	357	53	246
28 år	4 190	2 181	403	781	825	434	322	35	208
29 år	3 526	1 701	322	746	757	399	316	31	184
30-34 år	11 372	5 162	941	2 764	2 505	1 338	1 044	112	481
35 år-	16 380	6 480	1 211	5 268	3 421	1 824	1 462	183	782
-24 år	56 215	22 028	1 853	774	31 560	18 365	14 865	1 177	3 541
25 år-	53 470	26 701	4 380	11 254	11 135	5 883	4 567	541	2 684

1. Via VHS samordnade antagning eller lokal antagning (LANT); inklusive obehöriga sökande.

2. Via VHS samordnade antagning eller lokal antagning (LANT).

Tabell 9. Nettoantal sökande och antagna fördelade på tidigare högskolestudier och registrering per högskola, höstterminen 2002

Table 9. Number of applicants and admitted by earlier studies in universities and those subsequently enrolled by university, autumn term 2002

Universitet/högskola	Sökande ¹		Antagna ²			Sökande som registrerats	
	Totalt	ej tidigare i högskolan	Totalt	ej tidigare i högskolan	ej registrerade ht 01	Totalt	ej tidigare i högskolan
Totalt netto	289 191	105 002	192 534	58 117	14 697	174 591	49 760
Universitet							
Uppsala universitet	41 596	19 412	13 893	3 606	1 050	12 262	2 793
Lunds universitet	50 333	23 224	19 009	4 749	1 229	16 436	3 849
Göteborgs universitet	56 429	25 977	18 888	4 449	1 263	16 957	3 618
Stockholms universitet	39 017	12 080	17 383	3 752	1 132	15 146	3 103
Umeå universitet	29 322	14 084	10 771	3 127	800	9 475	2 508
Linköpings universitet	30 457	18 136	8 414	3 420	641	7 765	3 019
Karolinska institutet	12 047	5 908	3 266	776	263	2 767	640
Kungl. Tekniska högskolan	10 047	7 252	2 879	2 073	570	2 494	1 696
Chalmers tekniska högskola	10 432	7 257	3 116	1 916	439	2 482	1 536
Luleå tekniska universitet	16 504	7 360	8 914	2 167	518	7 588	1 764
Handelshögskolan i Stockholm	3 554	2 378	287	187	42	276	172
Sveriges lantbruksuniversitet	4 865	2 571	1 405	550	93	1 347	523
Karlstads universitet	17 183	8 336	6 841	1 941	493	6 229	1 629
Växjö universitet	18 456	9 745	6 430	1 976	436	5 562	1 699
Örebro universitet	23 532	12 314	7 676	2 204	537	6 414	1 820
Högskolor med vetenskapsområde							
Blekinge tekniska högskola	5 054	2 272	2 295	585	126	1 976	500
Högskolan i Jönköping	16 635	10 364	4 975	2 027	434	4 236	1 728
Högskolan i Kalmar	16 621	9 241	5 314	1 770	412	4 638	1 501
Malmö högskola	24 784	11 907	8 763	2 756	735	7 044	2 205
Mitthögskolan	15 708	7 493	5 845	1 759	422	5 098	1 529
Mälardalens högskola	19 156	7 832	10 035	2 079	537	8 215	1 663
Övriga högskolor							
Högskolan i Borås	12 942	6 890	4 710	1 629	379	3 942	1 371
Högskolan Dalarna	9 985	5 390	3 658	1 250	277	3 349	1 081
Högskolan på Gotland	4 610	2 571	1 179	390	125	941	282
Högskolan i Gävle	13 936	6 444	5 646	1 554	366	4 965	1 271
Högskolan i Halmstad	14 624	8 753	4 145	1 513	445	3 333	1 151
Högskolan Kristianstad	10 275	5 222	3 862	1 237	274	3 221	1 037
Högskolan i Skövde	11 062	5 664	4 544	1 032	208	4 061	910
Högskolan i Trollhättan/Uddevalla	9 249	4 972	3 834	1 363	277	3 267	1 148
Idrottshögskolan i Stockholm	2 395	1 685	157	92	30	156	91
Läraryhögskolan i Stockholm	8 827	3 597	3 735	1 095	296	3 009	835
Södertörns högskola	16 919	7 426	6 074	1 813	626	4 482	1 372
Konstnärliga högskolor ³							
Konstfack	168	116	40	27	2	39	28
Övr enskilda o landstingskommunala utbildningsanordnare							
Ersta-Sköndal högskola	1 049	778	72	53	11	73	51
Röda korsets högskola	1 672	1 205	68	29	10	63	37
Sophiahemmets sjuksköterskehögskola	1 817	1 342	50	23	4	52	31
Totalt brutto	581 262	287 198	208 173	60 969	15 502	179 360	50 191

1. Via VHS samordnade antagning eller lokal antagning (LANT); inklusive obehöriga sökande.

2. Via VHS samordnade antagning eller lokal antagning (LANT).

3. Till de flesta konstnärliga utbildningar sker antagning på annat sätt.

Fakta om statistiken

Sökandestatistiken syftar till att bidra till en allsidig belysning av högskolesektorn. Detta SM redovisar totalräknad statistik som beskriver ansökningar (via VHS:s samordnade antagning och högskolornas lokala system för antagning) till universitet och högskolor med betoning på personer som inte tidigare studerat där. Siffrorna speglar förändringar över tiden och de sökande redovisas efter ålder, kön samt sökt universitet/högskola och program/kurs.

Detta omfattar statistiken

Statistiken omfattar samtliga sökande och antagna, via VHS:s samordnade antagning och LANT (högskolornas lokala system för antagning), till grundläggande utbildning på universitet och högskolor.

Totalraderna i tabellerna är nettoräknade. Med "Totalt netto" menas att en studerande räknats endast en gång i nettosumman även om han/hon sökt flera olika sökalternativ eller sökt via mer än ett söksystem.

Sökande och antagna redovisas efter olika gruppindelningar. Viktiga gruppindelningar är kön, ålder, universitet/högskola och programgrupper.

Referensperioden för detta SM är höstterminen 2003.

Definitioner och förklaringar

Ansökningar

Samtliga sökalternativ som en person sökt via ett eller flera söksystem.

Antagna

Personer som blivit erbjudna utbildningsplats (och inte tackat nej) på visst sökalternativ, vilket inte är liktydigt med att den antagna verkligen påbörjat utbildningen.

Behöriga/obehöriga sökande

Samma sökande kan vara behörig till en specifik utbildning men obehörig till en annan. Merparten av obehöriga sökande har definierats som obehöriga därför att de inte kompletterat sin ansökan med betyg, vilket i sin tur kan bero på att den sökande ändrat sina planer efter ansökan.

Behöriga förstahandssökande

Sökande som är behöriga till sitt i första hand sökta alternativ.

Sökande

Individer som söker till grundutbildning vid högskolan aktuell termin.

Program

Sammanhållna utbildningar som leder till någon form av examen.

Yrkesexamensprogram: Ett knappt 60-tal sammanhållna utbildningar som normalt leder till yrkesexamen. Här återfinns t.ex. läkarutbildning och civilingenjörsutbildning.

Övriga program: Ett stort antal övriga program än yrkesexamensprogram som består av en, för en viss högskola fastställd, kombination av kurser. Dessa program har i denna redovisning grupperats till cirka 80 grupper. Grupperingen har gjorts efter inriktning enligt SUN 2000, se nedan.

Utbildningsprogrammen har kodats med avseende på utbildningens längd och inriktning, enligt standarden för klassificering av svensk utbildning (SUN 2000). Kodningen är gjord med hjälp av programbenämningar, högskolornas hemsidor, kontakter med högskolorna och de beskrivningar som ges i högskolornas utbildningskataloger.

SUN 2000 har i detta SM använts på 1- och 2-siffernivå efter inriktning på samtliga program i tabellerna 5, 6b och 7b. I dessa tabeller redovisas dessutom övriga program på 3-siffernivå.

Så görs statistiken

Sökandedata avseende hösten respektive år inhämtas av SCB i månadsskiftet augusti/september. Grunddata för statistiken är uppgifter från Verket för Högskoleservice (VHS) samordnade antagningssystem samt från högskolornas lokala system för antagning (LANT) vid respektive högskola. Dessutom används uppgifter från Universitets- och högskoleregistret samt från Registret över totalbefolkningen (RTB). Statistiken är totalräknad.

Uppgifter om enskilda personer lämnas inte ut.

Statistiken över sökande och antagna insamlas varje termin fr.o.m. höstterminen 1995. Uppgifter avseende hösttermin publiceras årligen i statistiskt meddelande, medan uppgifter avseende även vårtermin publiceras i Högskoleverkets NU-databas.

Statistikens tillförlitlighet

De uppgifter om sökande som redovisas i detta SM bygger helt på de maskinella antagningssystem varifrån uppgifterna hämtats. Rapportering till SCB sker i månadsskiftet augusti/september, vilket innebär att det gjorts en antagningsomgång medan i vissa fall ytterligare antagningsomgång(ar) avslutats innan rapportering sker.

Ramen är universitet och högskolor, VHS samordnade antagningssystem samt LANT, högskolornas lokala antagningssystem. Ingen känd övertäckning förekommer. Undertäckning förekommer genom att viss antagning till högskoleutbildning sker manuellt genom särskilda antagningsprov eller på annat sätt utanför de här redovisade ansökningssystemen och från vilka rapportering sker. De flesta konstnärliga utbildningar ligger exempelvis utanför dessa antagningssystem.

Ingen mätning av täckningsfelen har gjorts. Storleken bedöms dock vara tämligen liten.

All statistik är totalräknad och därmed inte behäftad med urvalsfel.

SCB använder källregistrens värden. Mätkvaliteten är därför densamma som i respektive källregister.

Uppgifter om sökande och antagna har inkommit från alla antagningsorgan/högskolor med maskinella antagningssystem.

Fel kan förekomma i högskolornas material, t.ex. personnummer eller sökalternativ. Vid SCB förekommer ingen manuell kodning eller dataregistrering utöver den gruppering av yrkesexamensprogram som görs, samt indelningen av program enligt SUN 2000. Kodningen av programmen är inte alltid entydig eftersom vissa utbildningar inte tydligt anger vilken examen och examensinriktning den studerande kommer att få.

Uppgifter om folkbokföring hämtas från registret över totalbefolkningen (RTB) utan att dessa granskas ytterligare. Uppgifterna från RTB bedöms hålla hög kvalitet.

Bra att veta

I denna publikation görs jämförelser framför allt med höstterminen 2002. För varje år har nya högskolor anslutits till de antagningssystem som finns, vilket gör det svårt med jämförelser över en längre tid. Under 90-talet har de flesta vårdhögskolor upphört och införlivats med statliga högskolor.

Statistikuppgifter om sökande och antagna till högskoleutbildning publiceras sedan 1995 årligen i serien UF 46 (tidigare U 46): Sökande och antagna till universitet och högskolor.

Dessutom har, alltsedan höstterminen 1977, uppgifter om sökande och antagna via det samordnade antagningssystemet publicerats varje termin, av UHÄ i serien UHÄ-rapporter och senare av VHS i serien VHS. Uppgifterna har under vissa perioder även inkluderat uppgifter om sökande via lokal antagning, dock har härvid inte gjorts någon nettoräkning mellan de olika systemen.

När det gäller *registrerade studerande* gäller en delvis ny definition fr.o.m. läsåret 1993/94. Som registrerade räknas de som är förstagångsregistrerade samt de som är fortsättningsregistrerade.

Begreppet *högskolenybjörjare* innebär fr.o.m. läsåret 1993/94 studerande som för första gången sedan 1956 är registrerad i grundläggande högskoleutbildning.

Mer information om statistiken och dess kvalitet ges i en särskild Beskrivning av statistiken på SCB:s webbplats, www.scb.se.

För fler tidsserietabeller se SCB:s hemsida (www.scb.se).

Annan statistik

Inom högskoleverket finns statistik över högskolesektorn tillgänglig bl.a. i form av en årsrapport och en nationell uppföljningsdatabas (se www.hsv.se).

In English

Summary

Application to higher education in Sweden can generally be made in two different ways. One method is to apply directly to the desired university. The other is to apply for the 60 or so national programmes for a professional degree via the central application system, managed by the National Admissions Office to Higher Education. Apart from these two systems, it is possible to gain admission to higher education through special entrance tests administered by individual universities.

Applications are made by students completely new to Swedish higher education and by students who have been enrolled before. Applications can be for entire programmes or for individual subject courses.

A student can apply via more than one system, as well as for more than one study programme/individual subject course.

This report deals with the results obtained through the processing of applications and admissions for the 2003 autumn term made in the two main ways detailed above. This yields the total net number of students who applied.

Applicants

Increased number of applicants

The total net number of applicants new to higher education was 106 700, an increase of 2 per cent over autumn 2002. Additionally, there were 195 200 applications from students who had previously been enrolled, an increase of 6 per cent compared to autumn 2002.

Some 68 per cent of the applicants new to higher education were below the age of 25, which is almost the same as in 2002. The proportion among the applicants was almost the same as during the last four years, 58 per cent women and 42 per cent men.

Most applicants for teacher training

There were 67 900 qualified applicants with national programmes for professional degrees as their first choice. Among these, 21 per cent applied for programmes for teacher training and 14 per cent for Master of Science programmes in engineering.

The most popular programme for women was teacher training with 23 per cent of the applicants.

Most of the men applying for a national programme for a professional degree chose either Master of Science programmes in engineering or Bachelor of Science programmes in engineering, 30 and 14 per cent, respectively.

Business administration the most popular among the other programmes

Apart from the national programmes for a professional degree, there are many programmes designed by the universities themselves. There were 48 400 qualified applicants with one or more of these as their first choice. Business administration was the most popular programme for both women and men.

Admitted

Decreased number of new students admitted

Admission of students new to higher education decreased in autumn 2003, a decline of 3 per cent over autumn 2002.

Gaining admission does not necessarily mean that the student will actually enter university. It is not unusual for students not to accept their place at university.

Students who have not applied through the usual channels may be admitted directly by the university late in the admission process. In Autumn 2002, 7 per cent of the students registering for the first time were applicants admitted later than the end of August and 20 per cent did not apply via the two main systems at all.

Psychology the most oversubscribed programme

Among the programmes with more than 100 admitted the programme for Psychology had the highest number of qualified first choice applicants per student admitted with 7.4.

List of tables

Table 1. Number of applicants by age and sex, autumn term 2003	15
Table 2. Number of students admitted by age and sex, autumn term 2003	16
Table 3. Number of applicants and admitted, new to higher education, by sex, applicants to program/course and university, autumn term 2003	17
Table 4. Number of qualified first choice applicants and admitted to programmes and courses, and new higher education, by university and admission results, autumn term 2003	20
Table 5. Number of qualified first choice applicants by field and age, autumn term 2003	23
Table 6a. Number of qualified first choice applicants and admitted to National programme for professional degree by sex, autumn term 2003	27
Table 6b. Number of qualified first choice applicants and admitted to programme by field and sex, autumn term 2003	29
Table 7a. Number of qualified first choice applicants and admitted to National programme for professional degree, autumn terms 1999-2003	34
Table 7b. Number of qualified first choice applicants and admitted to programme by field, autumn terms 1999-2003	36
Table 8. Number of applicants, admitted and those subsequently enrolled, by sex and age autumn term 2002	42
Table 9. Number of applicants and admitted by earlier studies in universities and those subsequently enrolled by university, autumn term 2002	43

List of terms

Andel	Share, proportion
Ansökningstillfälle	Time of application
Ansökningar till	Applications for
Antagna studenter	Students admitted
Antal	Number
Befolkning	Population
Behörig sökande	Qualified applicant
Boendekommun/län	Domicile municipality/county
Examen	Degree/diploma
Examinerad	Graduate
Fasta forskningsresurser	Permanent research resources
Förstahandssökande	First choice applicant
Grundläggande högskoleutbildning	Undergraduate higher education
Grundutbildning	Undergraduate education
Högskola	University college
Högskolenybjörjare	University entrants
Högskoleutbildning	Higher education
Hösttermin	Autumn term
Inriktning	Orientation
Kurs	Course
Kvinnor	Women
Kön	Sex
Män	Men
Nybjörjare vid visst universitet/högskola	First year student at a certain university/university college
Obehörig sökande	Unqualified applicant
Område	Field
Procent	Per cent
Procentenhet	Percentage point
Program	Programme
Program som leder till yrkesexamen	Programme for professional degree
Registrerade studerande	Enrolled students
Som inte tidigare studerat i högskolan	Without previous Swedish higher education
Studerande	Student
Sökande till högskoleutbildning	Applicant for higher education
Tabell	Table
Totalt	Total
Universitet	University
Utbildning	Education
Utbildningsnivå	Attained level of education
Yrkesexamensprogram	National programme for professional degree
Vårdhögskola	University college of health sciences
Ålder	Age
Ämne	Subject